



Jaarverslag 2010

Werkingsjaar 2009

INHOUD

1.	DOELSTELLINGEN EN STRUCTUUR BCZ	
1.1.	DOELSTELLINGEN	7
1.2.	LEDEN	7
1.3.	STRUCTUUR	9
1.4.	FEDERALE WERKING	11
1.5.	REGIONALE WERKING	13
2.	ECONOMISCHE SITUATIE IN DE ZUIVEL IN 2009 — VOORUITZICHTEN VOOR 2010	
2.1.	WERELD	
2.1.1.	Tragere groei globale melkproductie	14
2.1.2.	Aanzienlijke daling in China, toename in India en Oceanië	14
2.1.3.	Wereldmarktprijzen klimmen in het najaar 2009 uit een diep dal	16
2.1.4.	Voorraden worden opnieuw opgebouwd	19
2.1.5.	Wereldhandel neemt toe	19
2.2.	EUROPESE UNIE	
2.2.1.	Melkleveringen volgen quotaverhogingen niet	21
2.2.2.	Naar recordonderschrijding quotum in 2009/2010 van 10 miljard liter !	23
2.2.3.	Aantal melkveebedrijven blijft sterk dalen in EU	25
2.2.4.	Intern verbruik stagneert : kaasmotor valt stil	26
2.2.5.	Zuivelbeleid	28
2.2.5.1.	WTO : uitvoercontingenten opnieuw gedeeltelijk benut wegens heractivering restituties	30
2.2.5.2.	Restituties voor alle zuivelproducten tijdelijk geactiveerd en daarna terug op nul gezet	33
2.2.5.3.	Na 2 jaar zonder stocks, opnieuw voorraden	33
2.2.5.4.	Speciale afzetmaatregelen : afgeschaft of steunniveau blijft op nul	38
2.2.6.	Zuiveluitgaven	40
2.3.	BELGIE	
2.3.1.	Minder melkveehouders, meer koeien	42
2.3.2.	Opnieuw grotere daling melkleveraars	43
2.3.3.	Gemiddelde melklevering 25 % groter op 3 jaar tijd	45
2.3.4.	De structurele verschillen tussen de Regio's en de Provincies blijven bestaan	47
2.3.5.	Melkprijs 2009 daalt fors – driejaarlijks gemiddelde 2007-2009 hoger dan 2004-2006	48
2.3.6.	Zuivelproductie	51
2.3.7.	Gezinsaankopen als indicator voor het zuivelverbruik	54
2.3.8.	Melkqualiteit : stabiele resultaten ten opzichte van 2008	54
2.3.9.	Integrale Kwaliteitszorg (IKM)	55
2.3.10.	Opflakking van de noteringen in het 2 ^{de} semester 2009	55
2.3.11.	Omzet en investeringen	57
2.3.12.	Tekort op de handelsbalans zo goed als weggewerkt	58
3.	STATISTISCHE BIJLAGEN	
3.1.	CONSUMPTIEMELK	62
3.2.	KAAS	68
3.3.	MELKERIJBOTER	71
3.4.	MELKPOEDER EN WEIPOEDER	72
3.5.	ROOMIJS EN MELKIJS	74

1. DOELSTELLINGEN EN STRUCTUUR BCZ

Op 9 oktober 1992 werd de v.z.w. Belgische Confederatie van de Zuivelindustrie (BCZ) opgericht. Hiermee is de zuivelindustrie in België gegroepeerd in één beroepsvereniging. Dit is ongetwijfeld een mijlpaal in de geschiedenis van de Belgische Zuivelindustrie. Sedert 1 januari 1997 zijn de zuivel-fabrieken rechtstreeks aangesloten bij BCZ die hierdoor een federatie werd. De oorspronkelijke naam blijft evenwel behouden.

1.1. DOELSTELLINGEN

Zoals voorzien in de statuten heeft BCZ tot doel : “de behartiging van de economische en professionele belangen van de ondernemingen uit de Belgische zuivelnijverheid op regionaal, nationaal en internationaal vlak. Te dien einde kan zij ondermeer, vormingsactiviteiten organiseren voor, diensten verlenen en informatie verspreiden aan leden en aan individuele zuivelondernemingen uit de Belgische zuivelindustrie.”

Als beroepsvereniging wil BCZ voldoen aan twee basisverwachtingen van haar leden, nl. enerzijds belangenbehartiging en vertegenwoordiging en anderzijds informatieverbreiding. Daarnaast wordt ingespeeld op een aantal nevenbehoeften, zoals vormingsactiviteiten en diensten aan individuele zuivelbedrijven.

Om de belangen van de Belgische zuivelindustrie te kunnen verdedigen, dienen voorafgaand standpunten bepaald. Om dit op een professionele wijze te laten verlopen is een structuur uitgewerkt waarbij permanente werkgroepen en ad hoc werkgroepen rapporteren aan de Raad van Bestuur.

Snelle, duidelijke, sectorspecifieke informatie is van groot belang in een vrij sterk gereguleerde zuivelsector, die in volle beweging is. Om aan deze behoefte van de leden tegemoet te komen wordt een nieuwsbrief, nl. het ‘Bulletin’ van BCZ uitgegeven. Deze nieuwsbrief is een onmisbare schakel tussen de zuivelbedrijven en hun beroepsvereniging. Naast analyses van en ontwikkelingen in nationale en internationale reglementeringen besteedt het Bulletin aandacht aan de BCZ-standpunten en aan de eraan voorafgaande standpuntbepaling. Tevens worden de leden geïnformeerd over vergaderingen en contacten met de overheid.

1.2. LEDEN

BCZ is gestart als een confederatie met als leden de drie beroepsverenigingen in de Belgische zuivelindustrie, nl.

- AVCZ — Algemeen Verbond der Coöperatieve Zuivelfabrieken
- UBZI — Unie der Belgische Zuivelindustrie
- UNAL — Union professionnelle Agro-Alimentaire

Sedert 1 januari 1997 is BCZ omgevormd tot een federatie, waarbij de zuivelbedrijven rechtstreeks aangesloten zijn. Dit verhoogt niet alleen de betrokkenheid van de zuivelbedrijven maar ook de efficiëntie van de werking.

Nagenoeg alle zuivelbedrijven in België zijn lid van BCZ (situatie op 11.06.2010)

- Beurrerie du Pays de Herve-Aubel B.H.A. – Hombourg
- Biomelk Vlaanderen C.V.B.A. – St.-Lievens-Esse
- Bongrain Benelux - Brussel
- Büllinger Buttereij A.G. – Bullange
- Büllinger-St.-Vith Molkerei E.G. – Sankt-Vith
- FrieslandCampina Belgium N.V. – Aalter
- FrieslandCampina Milk Fat Products N.V. – Houthulst
- Chimay Fromages – Chimay
- Coferme S.C. – Bailleux
- Corman N. S.A. – Goé
- Danone N.V. – Brussel
- Danone Hombourg Récolte S.A. – Hombourg
- Eupener Genossenschaftsmolkerei – Walhorn
- Eurofit S.A. – Luik
- FrieslandCampina Foods Belgium N.V. – Bornem
- FrieslandCampina Foods Professional Belgium N.V. – Meldert
- Fromagerie Bel S.A. – Nijvel
- Fromunion – Passendale
- Héritage 1466 - Herve -
- Inex N.V. – Bavegem
- Kraft Foods Belgium N.V. – Namen
- Lactalis Nestlé Produits Frais S.A. – Bruxelles
- Lactalis Noord Europa N.V. – Brussel
- Laiterie des Ardennes – Rendeux
- Limelco – Zonhoven
- Luxlait – Luxemburg
- MIK – Pur Natur N.V. – Kruishoutem
- Milcobel C.V. – Kallo
- Milcobel – Belgomilk C.V. – Kallo
- Milcobel – Dupont – Brugge
- Milcobel - Inza – Schoten
- Milcobel - Ysco – Langemark
- Molkerei Laiterie Walhorn A.G./S.A. – Walhorn
- MUH Belgium – Sankt-Vith
- Nestlé Belgilux S.A. – Bruxelles
- Olympia N.V. – Herfelingen
- Sanel – Petit-Fayt (France)
- Socabel S.C. – Marche-en-Famenne
- Solarec S.A. – Recogne
- St. Jozef C.V. – Neeroeteren
- Valio Vache Bleue - Witterzee
- Vermeersch N.V. – Sint-Pieters-Leeuw
- Vitalac N.V. – Veltem
- Yakult Belgium N.V. – Brussel

1.3. STRUCTUUR

Sedert 1 januari 1997 is de structuur van BCZ aangepast aan de realiteit van de federale staatsstructuur van ons land.

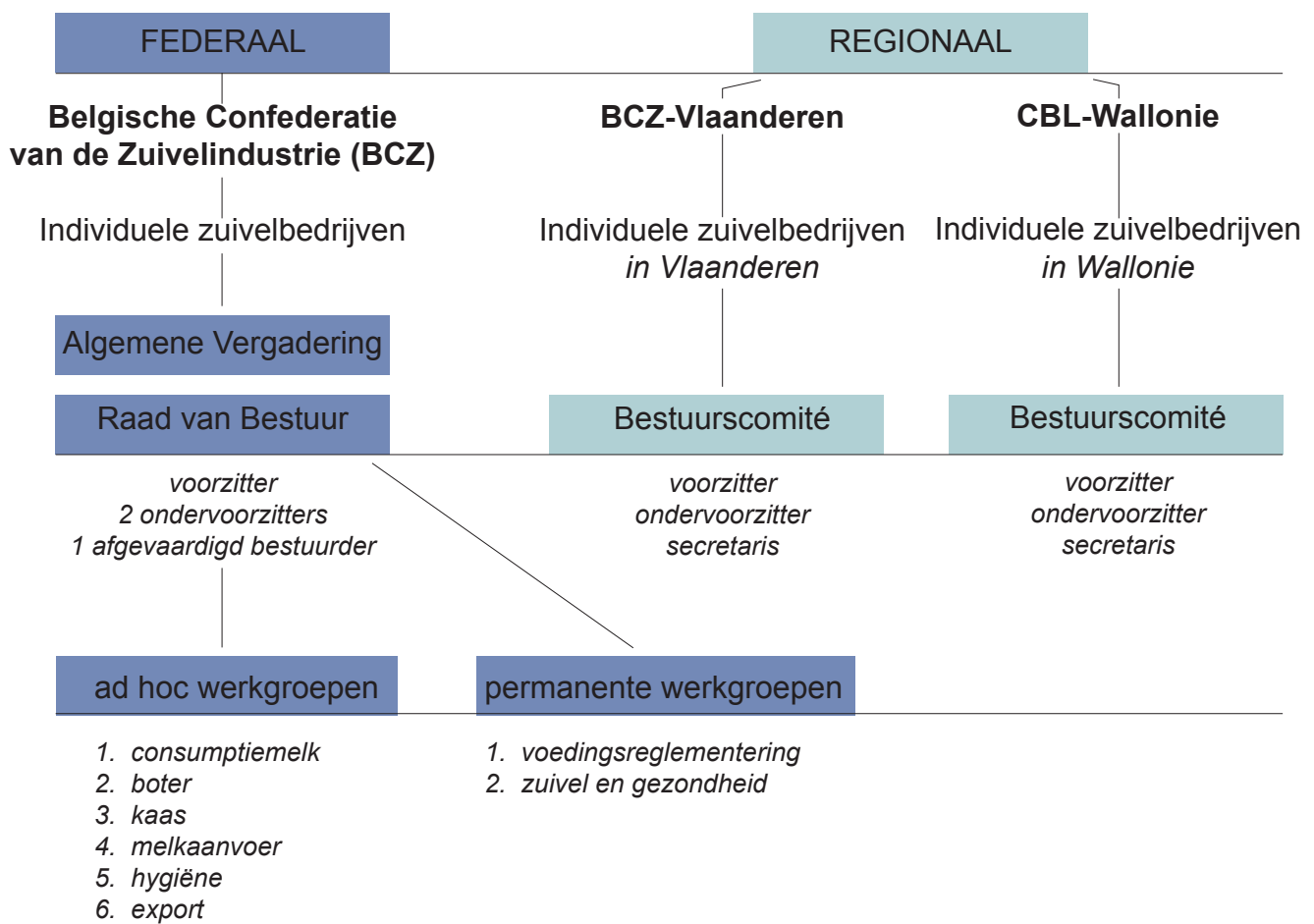
Hiertoe werden binnen BCZ twee regionale cellen gecreëerd, met name BCZ-Vlaanderen en CBL-Wallonie. Beide regionale organen organiseren de vertegenwoordiging en de belangenbehartiging op gewestelijke niveau. Ze hebben autonome beslissingsbevoegdheid voor de geregionaliseerde materies zoals o.m. het industrieel beleid, milieu, generieke promotie, exportpromotie, wetenschappelijk onderzoek en beroepsopleiding. Er wordt naar gestreefd om zoveel mogelijk met identieke standpunten te werken in beide regio's.

Ruim 90 % van BCZ-werking blijft federaal. De leden van de federale Raad van Bestuur maken allen deel uit van één van de twee regionale Bestuurscomités. De voorzitters van deze Bestuurscomités zijn ondervoorzitters van BCZ. Deze structurele banden zorgen voor een optimale coherentie tussen de BCZ-werking op federaal en op regionaal vlak.

Na een analyse van de omgevingsfactoren en van hun vermoedelijke evolutie in de komende jaren heeft de Algemene Vergadering het voorstel goedgekeurd waarbij BCZ vanaf 1 januari 2006 geïntegreerd lid is van FEVIA, de federatie van de voedingsindustrie. BCZ blijft als beroepsvereniging onafhankelijk maar zal nauwer samenwerken met FEVIA. Overlappingsen kunnen hierdoor weggewerkt worden. Sedert 1 januari 2006 is BCZ niet meer actief op het vlak van milieu en sociale zaken. Hiervoor kunnen de BCZ-leden beroep doen op FEVIA.



Organisatiestructuur BCZ



1.4. FEDERALE WERKING

RAAD VAN BESTUUR

Na de Algemene Vergadering is de Raad van Bestuur het belangrijkste beslissingsorgaan van BCZ. Hij is samengesteld uit dertien leden, nl. acht vertegenwoordigers van BCZ-Vlaanderen, vier van CBL-Wallonie en één persoon omwille van zijn rijke ervaring in de zuivelindustrie. Dit laatste mandaat is op basis van artikel 20 van de statuten dat toelaat om maximum twee externe personen op te nemen in de Raad van Bestuur. De Raad kan aldus uit maximum veertien leden bestaan.

In de statuten is voorzien in een gegarandeerde vertegenwoordiging van KMO's in de Raad van Bestuur.

<u>Leden</u> (11.06.2010)	<u>Functie</u>	<u>Bedrijf</u>
P. Buggenhout	Voorzitter	Milcobel
JM Schevenels	Ondervoorzitter	Corman
C. Gilain	Ondervoorzitter	Inex
B. Bleus	Lid	Chimay
E. Bogaerts	Lid	Limelco
R. Debergh	Lid	Debergh bvba
F. Leroy	Lid	Vitalac
J. Locht	Lid	Laiterie de Walhorn
A. Ragon	Lid	Danone
J.M. Thomas	Lid	Laiterie des Ardennes
L. Van Impe	Lid	Olympia
H. Verhaegen	Lid	FrieslandCampina

WERKGROEPEN

De Raad van Bestuur kan diverse werkgroepen oprichten. Deze bereiden de standpunten voor die slechts na bekrachtiging door de Raad van Bestuur formeel worden. Elk zuivelbedrijf kan een expert afvaardigen in de werkgroepen.

a) Permanente werkgroepen

Momenteel zijn drie permanente werkgroepen actief. Zij komen op regelmatige tijdstippen samen. De leden van de werkgroep kiezen een voorzitter en eventueel een ondervoorzitter, beide bij voorkeur uit het bedrijfsleven en een secretaris, bij voorkeur een stafmedewerker van BCZ.

— **BCZ-werkgroep Voedingsreglementering**

Voorzitter : B. Vandewaetere, Nestlé
Secretaris : K. D'hooghe, BCZ

— **BCZ-werkgroep Zuivel en Gezondheid**

Voorzitter : R. Debergh, BCZ
Secretaris : W. Ooms, BCZ

— **BCZ-werkgroep Melkaanvoer**

Voorzitter : P. Vanhengel, FrieslandCampina
Secretaris : D. Sunnaert, BCZ

b) Ad hoc werkgroepen

Het betreft de werkgroepen Consumptiemelk, Boter, Kaas, Hygiëne en Export. Deze werkgroepen komen slechts samen om het BCZ-standpunt voor te bereiden m.b.t. specifieke problemen in de respectievelijke deeldomeinen. Het voorzitterschap is niet altijd formeel vastgelegd. Het secretariaat wordt uitgeoefend door BCZ-medewerkers.

INTERNATIONALE BELANGENVERDEDIGING

BCZ verdedigt de belangen van de Belgische Zuivelindustrie op internationaal vlak. Hiervoor is BCZ lid van de European Dairy Association (EDA). BCZ neemt deel aan de activiteiten van heel wat EDA-werkgroepen. Tevens is ons land vertegenwoordigd in de Board van EDA. Op wereldvlak is BCZ via het Belgisch Comité FIL lid van de Fédération Internationale de Laiterie.

ACTIVITEITEN EN DIENSTENVERLENING BCZ

Op het secretariaat BCZ is een document beschikbaar met een overzicht van de diensten vervat in het lidmaatschap van BCZ.

1.5. REGIONALE WERKING

De regionale werking wordt bepaald door de 2 regionale bestuurscomités. Op dit vlak zijn geen werkgroepen voorzien.

– BCZ - VLAANDEREN

Het Bestuurscomité van BCZ-Vlaanderen is samengesteld zoals hieronder weergegeven.

<u>Leden</u> (11.06.2010)	<u>Functie</u>	<u>Bedrijf</u>
C. Gilain	Voorzitter	Inex
L. Van Impe	Ondervoorzitter	Olympia
E. Bogaerts	Lid	Limelco
P. Buggenhout	Lid	Milcobel
K. Geeraert	Lid	Danone
B. De Geest	Lid	Yakult Belgium
F. Leroy	Lid	Vitalac
J. Stockman	Lid	MIK – Pur Natur
H. Verhaegen	Lid	FrieslandCampina

Secretaris: K. D'hooghe

– CBL - WALLONIE

Het Bestuurscomité van CBL-Wallonie is als volgt samengesteld :

<u>Leden</u> (11.06.2010)	<u>Functie</u>	<u>Bedrijf</u>
J.M. Schevenels	Voorzitter	Corman
J. Locht	Lid	Walhorn
J.M. Thomas	Lid	Laiterie des Ardennes

Alle zuivelbedrijven die de hoofdzetel of een vestiging in Wallonië hebben nemen ook deel aan het Bestuurscomité van CBL-Wallonie.

Secretaris: D. Sunnaert

2. ECONOMISCHE SITUATIE IN DE ZUIVEL IN 2009 VOORUITZICHTEN VOOR 2010

2.1. WERELD

2.1.1. Tragere groei globale melkproductie

Verwacht wordt dat de groei van de wereldmelkproductie in 2009 zal afnemen. In heel wat regio's daalde de productie als gevolg van lagere melkprijzen en hogere kosten. Voor 2009 wordt een toename verwacht van 5 miljoen ton of 0,7 %. Deze cijfers zijn evenwel nog voorlopig. Bepaalde bronnen spreken zelfs van een lichte daling. In 2008 en 2007 was de groei van de wereldmelkproductie reeds afgezwakt met groeivoeten van respectievelijk 1,6 en 2,1 %. In 2006 werd nog een toename van 2,5 % gerealiseerd. Voor 2010 wordt een iets hogere toename verwacht, namelijk met 1,4 %. Tussen 1998 en 2008 is de totale wereldmelkproductie met 134 miljoen ton of 24 % gestegen. Dit stemt overeen met een jaarlijkse gemiddelde groei van 2,3 %.

Wereldmelkproductie per diersoort

(in miljoen ton)	1992	2000	2005	2006	2007	2008 (1)	2009 (1)
Koemelk	461	491	544	557	567	577	580
Buffelmelk	46	67	79	82	87	88	89
Geitenmelk	10	13	15	15	15	15	15
Schape melk	8	8	9	9	9	9	9
Andere	1	1	2	2	2	2	2
ALLE MELK	525	579	648	665	679	690	695

(1) Raming
Bron: IDF

2.1.2. Aanzienlijke daling in China, toename in India en Oceanië

Volgens de USDA kende de melkproductie op wereldniveau in 2009 een kleine daling. Opvallende is de grote achteruitgang in China. De EU en de USA bleven nagenoeg stabiel. Alleen in Zuid-Amerika, India en Oceanië kon een vooruitgang opgetekend worden. Voorspellingen met betrekking tot **2010** moeten met de nodige voorzichtigheid geïnterpreteerd worden. Eén jaar vooruitblikken is bij de huidige marktvolatiliteit een hele opgave, zelfs als het om het inschatten van de productie gaat. Voor 2010 wordt een toename van ruim 1 % verwacht. Deze is vooral het gevolg van het herstel in China en de verdere doorgroei in India.

De melkproductie in **China** kreeg een zware klap in 2009: een achteruitgang van bijna 20 % ! Dit is te wijten aan het wantrouwen in de lokale melk en dit ten gevolge van het melamineschandaal. Voor 2010 wordt een gedeeltelijk herstel verwacht en zou de productie terug het niveau van 2006 bereiken.

Hierdoor stijgt de invoerbehoefte van China. India daarentegen kent een gestage groei van de productie van koemelk.

De melkproductie in de USA is in 2009 lichtjes (- 0,3 %) gedaald. Hiermee is een continue groei sedert 2001 onderbroken. Het aantal koeien daalde sterker, namelijk met 1,2 %. De melkproductie per koe nam toe tot een record van 9.333 kg. De opbrengsten uit melk daalden met 30 % tot 53,7 miljard USD. De gemiddelde melkprijs daalde tot 28,51 USD/100 kg, wat overeenstemt met 20,44 euro (gemiddelde koers voor 2009 1 euro = 1.3948 USD). In tegenstelling tot eerdere prognoses zou in **2010** toch een kleine toename verwacht worden.

De melkproductie in **Australië** is in 2009 lichtjes gestegen na een continue daling sedert 2002. De toename zou zich niet kunnen bestendigen voor 2010.

Na een terugval van de productie in 2008 als gevolg van droogte laat **Nieuw-Zeeland** in 2009 opnieuw een duidelijke groei optekenen (+ 9,6 %). De productie bereikt een record van 16,6 miljard liter. Voor 2010 zou de groei terugvallen op 2,5 %. Als gevolg van de droogte begin 2010 is het de vraag of deze groei zal gehaald worden. Over het melkjaar 2009/10 werd een melkprijs van 6,10 NZD per kg vet en eiwit aangekondigd, hetzij een verhoging met 0,40 tegenover een eerdere aankondiging in november 2009. Dit stemt overeen met een melkprijs van 27,5 euro/100 kg.

Koemelkproductie naar regio

(in miljoen ton)	2005	2006	2007 (4)	2008 (4)	2009 (4)
Afrika	24,2	25,5	26,6	27,0	27
Noord-Amerika	88,3	90,3	92,4	94,3	92,9
Zuid-Amerika	54,0	55,0	55,2	56,2	56,5
Azië (1)	75,4	82,0	87,2	91,0	94,0
Azië GOS	13,1	13,2	13,3	14,3	14,5
EU-15	120,8	118,4	118,8	120,6	121,0
EU-25	142,7	140,3	140,9	143,0	143,0
EU-27	148,9	146,9	147,1	149,0	150,0
Andere MOEL	3,8	3,7	3,8	3,8	3,8
EU-GOS	52,0	52,0	52,5	52,5	52,0
Andere W.-Europa (2)	5,6	5,6	5,7	5,8	5,8
Oceanië (3)	25,6	25,3	24,4	25,4	25,9
TOTAAL	490,9	499,5	508,2	519,3	522,4
WERELD	544,0	557,4	566,9	576,5	580,0

(1) Gebaseerd op de leveringen

(2) End van het jaar op 30 juni

(3) End van het jaar op 30 mei

(4) Raming

Bron: USDA

2.1.3. Wereldmarktprijzen klimmen in het najaar 2009 uit een diep dal

De spectaculaire prijsdaling in 2008 hield in 2009 nog aan tot de aanvang van het najaar. Daarna begon een nieuwe klim van de zuivelprijzen. De prijsdalingen waren het gevolg van :

- De economische crisis zorgde voor een veel tragere economische groei waardoor de vraag naar zuivel veel minder snel steeg
- In bepaalde marktsegmenten bleven de effecten van de vraaguitval omwille van de hoge prijzen in 2007 voelbaar
- De melkproductie reageert met grote vertraging op de prijsdaling

De wereldmarktprijs voor **boter** daalde van 3.075 USD/ton in oktober 2008 naar 1.875 USD in januari 2009 en bleef op dit lage niveau tot het einde van de zomer 2009. Dan startte een nieuwe klim met 2.600 in oktober om in januari 2010 3.700 te bereiken. De volatiliteit is enorm : op 6 maand tijd verdubbelde de prijs. In 2010 steeg liep de prijs verder op tot 4.350 USD. De verrassende heropleving in het najaar van 2009 zou deels te verklaren zijn door het feit dat India belangrijke hoeveelheden butteroil kocht in Nieuw-Zeeland. Verder zouden de aankopers van boter op wereldvlak geanticipeerd hebben op nog lagere prijzen en de voorraden afgebouwd hebben. Eens de eerste signalen van prijsstijging kwamen waren de meeste kopers onvoldoende ingedekt.

De prijsevolutie van **magere en volle melkpoeder** volgde hetzelfde patroon in de tijd over het jaar 2009, de prijsstijging van melkpoeder in het najaar was veel minder uitgesproken dan die van boter. Magere melkpoeder startte in 2009 aan 1.650 om eind 2009 te eindigen bij 2.700 USD/ton. Voro volle melkpoeder bedroegen de begin en eindwaarden 1.700 en 3.100 USD/ton.

Nadat de US-dollar in de periode 2001-2008 onophoudelijk in waarde gedaald was , kende de Amerikaanse munt een heropleving in 2009. Op jaarbasis steeg de dollar gemiddeld met 5 % in waarde in 2009, deze stijging zette zich door in het eerste kwartaal van 2010. De goedkopere euro kwam de uitvoer van EU-zuivelproducten ten goede.

Toekomstige prijsevoluties zijn zeer moeilijk te voorspellen. Enerzijds is de volatiliteit op de zuivelmarkt aanzienlijk gestegen, anderzijds zijn ook de evoluties op de grondstoffenmarkt als op de financiële markten bijzonder onvoorspelbaar geworden.

Wereldmarktprijzen (USD/ton f.o.b.) (1)

(derde kwartaal)	Boter	Cheddar	Magere melkpoeder	Volle melkpoeder
1986	800-1.100	1.000-1.100	680-720	900-1.050
1990	1.250-1.400	1.575-1.800	1.100-1.425	1.250-1.400
1991	1.450-1.550	1.550-2.100	1.450-1.550	1.440-1.575
1992	1.350-1.800	1.800-2.200	1.800-2.170	1.750-2.100
1993	1.350-1.550	1.800-2.150	1.400-1.650	1.350-1.650
1994	1.150-1.800	1.650-2.100	1.500-1.900	1.475-1.750
1995	1.600-2.350	1.950-2.430	1.800-2.250	1.750-2.400
1996	1.650-2.500	2.150-2.500	1.600-2.200	1.700-2.300
1997	1.475-2.200	2.250-2.700	1.575-1.950	1.650-2.020
1998	1.800-2.000	2.025-2.450	1.300-1.525	1.750-1.850
1999	1.200-1.850	1.800-2.000	1.150-1.500	1.350-1.650
2000	1.450-1.500	1.800-1.950	1.900-2.200	1.850-2.120
2001	1.250-1.400	2.100-2.450	1.870-2.150	1.900-2.100
2002	990-1.100	1.550-1.650	1.125-1.225	1.150-1.240
2003	1.400-1.475	1.850-2.000	1.600-1.675	1.650-1.725
2004	1.900-2.000	2.750-2.950	2.000-2.150	2.100-2.250
2005	1.975-2.075	3.000-3.250	2.175-2.275	2.175-2.275
2006	1.625-1.750	2.500-2.700	2.150-2.225	2.150-2.250
2007	3.150-3.675	4.550	4.950-5.225	4.775-5.200
2008	3.625-3.900	4.825	3.150-3.350	3.825-4.025
2009	2.100	2.675	2.075	2.225
2010 (2)	3.575-3.875	3.775	2.600-2.875	3.150-3.375
April '10 (3)	4.200-4.500	3.900	3.100-3.400	3.650-4.000

(1) Waarde US-dollar per kalenderjaar :

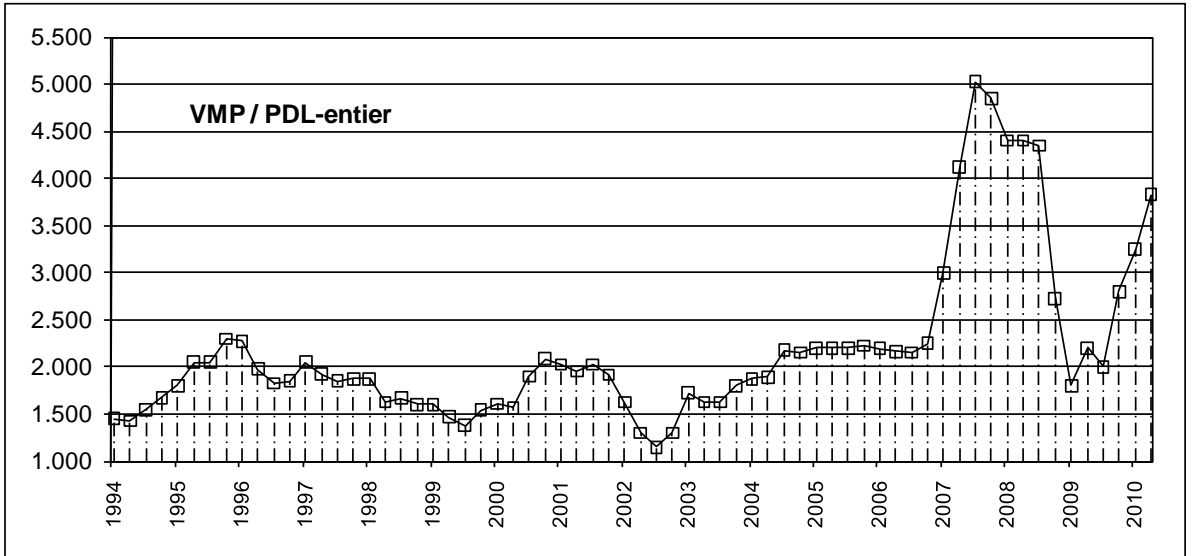
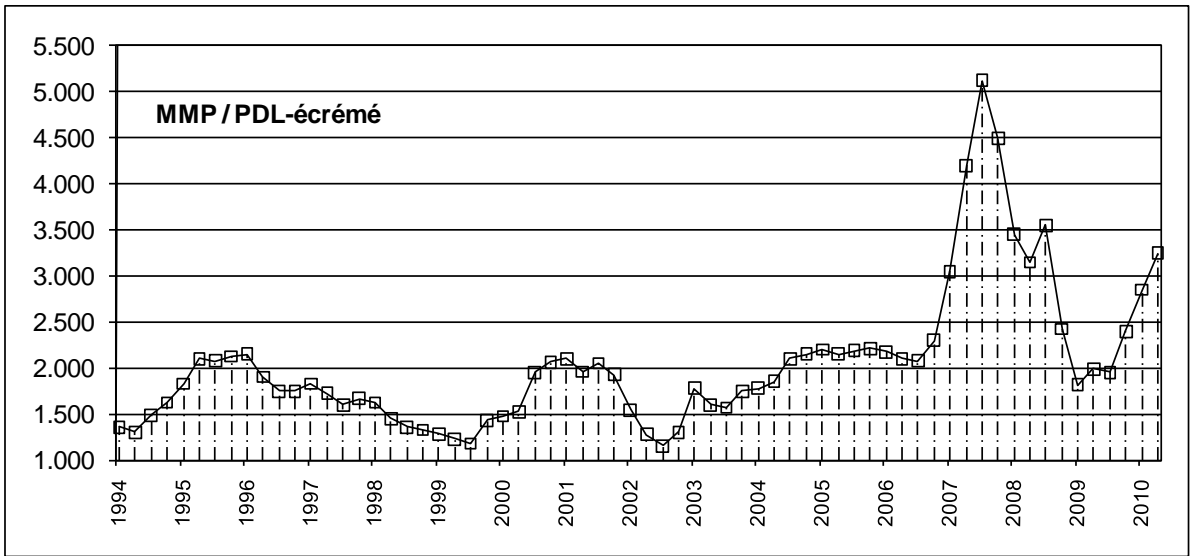
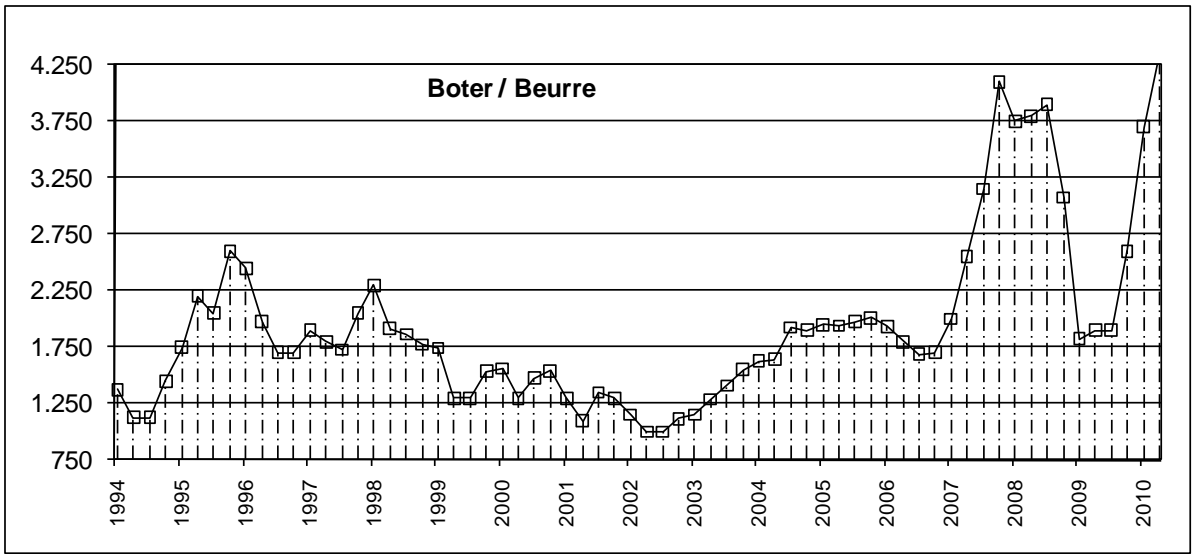
1991: BF 34,18 , 1992: BF 32,12 , 1993: BF 34,57 , 1994: BF 33,43 ,
 1995: BF 29,51 , 1996: BF 30,96 , 1997: BF 36,22 , 1998: BF 36,34 ,
 1999: € 0,9383 of BF 37,85 , 2000: € 1,0821 of BF 43,65 ,
 2001: € 1,123 of BF 45,32 , 2002: € 1,0609 , 2003: € 0,8858 , 2004: € 0,8051 ,
 2005: € 0,8046 , 2006: € 0,7974 , 2007: € 0,7262 , 2008: € 0,6833 ,
 2009: € 0,7186 , 2010 (2): € 0,7224

(2) Eerste kwartaal

(3) Raming

Bron: ZMP-ZMB en DIN Consultancy (voor Cheddar)

Wereldzuivelmarkt - Gemiddelde prijzen 1994-2009
Marché laitier mondial - Prix moyens 1994-2009



Bron/Source: ZMP
 (1) F.O.B. West-Europese havens / F.O.B. ports Europe occidentale

2.1.4. Voorraden worden opnieuw opgebouwd

Wereldvoorraadsituatie (per 31 december) (1)

(1.000 ton)	1990	1995	2000	2005	2007	2008	2009
BOTER							
EU-12, EU-15, EU-25, EU-27 (2)	331	145	123	219	50	53	130
USA	130	10	10	25	64	54	64
Australië	20	8	20	2	4	21	33
Nieuw-Zeeland	85	130	75	49	17	73	66
...							
TOTAAL (3)	727	367	339	357	164	—	—
MAGERE MELKPOEDER							
EU-12, EU-15, EU-25, EU-27 (2)	500	66	100	58	0	0	280
USA	90	40	300	—	—	112	82
Australië	6	16	4	4	26	52	60
Nieuw-Zeeland	24	34	49	80	8	55	53
...							
TOTAAL (4)	828	325	628	207	40	—	—

(1) Publieke voorraden én private opslag, voorlopig

(2) Vanaf 1995 EU-15, vanaf 2004 EU-25; vanaf 2007 EU-27

(3) West-Europa, Oost-Europa, ex-USSR, Noord-Amerika, Zuid-Amerika, Zuid-Afrika, Japan, Indië en Oceanië

(4) Vóór 2002: zie (3), Vanaf 2002 en 2003: West-Europa, Rusland, Mexico, USA, Zuid-Amerika, China en Oceanië. Vanaf 2004: West-Europa, Rusland, Mexico, Zuid-Amerika, China en Oceanië

Bron: CNIEL/USDA

De voorraden aan magere melkpoeder en boter namen in 2009 aanzienlijk toe in de EU. Het interventiesysteem trad in werking als vangnet voor de zeer lage prijzen. In andere wereldregio's namen de voorraden eerder af.

2.1.5. Wereldhandel neemt toe

Dankzij een sterk vierde kwartaal kon de wereldhandel in 2009 voor alle zuivelproducten toenemen. Boter en melkpoeder kenden een stijging van 10 % of meer, kaas nam toe met 4 %. Dit niettegenstaande de economische crisis op wereldvlak.

De wereldhandel in **kaas** steeg ongeveer 4 % in 2009. De EU kon haar marktaandeel behouden. De Nieuw-Zeelandse uitvoer steeg met 18 %, terwijl de uitvoer uit de USA aanzienlijk afnam. De grootste stijgers qua invoer van kaas waren Egypte, Brazilië en Algerije. Ook China voerde met ruim 5.000 ton extra ongeveer 40 % meer kaas in dan in 2008. De uitvoer van kaas naar Rusland daalde met 5 % of zo'n 13.000 ton. Ook de uitvoer naar de USA en Saoedi-Arabië liep terug.

De wereldhandel in **boter en butteroil** steeg met 13 %. De groei kwam vooral voor rekening van Oceanië. De EU-uitvoer daalde licht, terwijl de uitvoer van boter vanuit de USA met bijna 70 % daalde. In 2008 kende die uitvoer een verdubbeling. De invoer van boter steeg het sterkst in Egypte, India en China. De invoer in India vertienvoudigde (+ 25.000 ton), die in China verdubbelde (+ 16.500 ton).

Ook bij **volle melkpoeder** kwam de stijging volledig op rekening van Nieuw-Zeeland (+32 %). Na een forse stijging in 2008 daalde de uitvoer vanuit de EU met 5 %. Na de spectaculaire stijging van de uitvoer vanuit ons land in 2008 (+ 80 %) moest nu 17 % prijsgegeven worden. België neemt 5 % van de wereldhandel van volle melkpoeder voor haar rekening. Op Nederland en Denemarken na is België

de belangrijkste uitvoerder van de EU van volle melkpoeder. De handel naar China nam in 2009 spectaculair toe, nl. met 123.000 ton of 175 %. Daarmee wordt China het grootste invoerland met 190.000 ton. Vooral NZ speelde hierop in, ook de EU wist veel meer volume af te zetten in China. Verder kende de invoer in de Verenigde Arabische Emiraten een verdubbeling (+ 38.000 ton) terwijl ook Algerije de invoer opdreef met 12 % of 19.000 ton. Wat dit laatste land betreft neemt NZ meer en meer de markt in ten nadele van de EU. Na een verdubbeling van de invoer vorig jaar valt Venezuela terug op het niveau van 2007. Het komt als invoerland op de derde plaats.

De wereldhandel in **magere melkpoeder** steeg in 2009 met zo'n 10 %. Groeiërs waren vooral NZ (+ 69 %), de EU (+31 %) en Australië (+33 %). De USA kenden een daling van 36 %. Ons land kende een toename met 53 % en heeft 5 % van de wereldmarkt. Nederland kende een stijging van 90 % en komt op de tweede plaats. Ook hier steeg de invoer in China spectaculair.

Wereldhandel in zuivelproducten

Exclusief intra-EU-handel

(1.000 ton)	1980	1990	2000	2005	2007	2008 (1)	2009 (1)
BOTER & BUTTEROIL							
EU	593	259	175	311	211	150	143
Andere landen	357	550	566	529	589	600	707
TOTAAL Wereld	950	809	741	840	800	750	850
EU-aandeel (%)	62,4	32,0	23,6	37,0	26,4	20,0	16,8
MAGERE MELKPOEDER							
EU	578	330	357	189	201	177	227
Andere landen	417	601	976	911	899	1.073	1.153
TOTAAL Wereld	995	931	1.333	1.100	1.100	1.250	1.380
EU-aandeel (%)	58,1	35,4	26,8	17,2	18,3	14,2	16,4
VOLLE MELKPOEDER							
EU	524	502	575	486	364	491	450
Andere landen	190	384	840	1.194	1.216	1.189	1.400
TOTAAL Wereld	714	886	1.415	1.680	1.580	1.680	1.850
EU-aandeel (%)	73,4	56,7	40,6	28,9	23,0	29,2	24,3
KAAS							
EU	307	451	458	546	594	555	576
Andere landen	403	436	781	904	735	735	735
TOTAAL Wereld	710	887	1.239	1.450	1.530	1.400	1.450
EU-aandeel (%)	43,2	50,8	37,0	37,7	38,8	39,6	39,7

(1) Voorlopig/Raming

Bron: ZMB

2.2. EUROPESE UNIE

2.2.1. Melkleveringen volgen quotaverhogingen niet

Melkaanvoer per lidstaat (kalenderjaren)

(1.000 ton)	2005	2006	2007	2008	2009	% 09/08	2010 (1)
België	3.022	3.013	3.070	3.050	3.150	3,3	3.150
Denemarken	4.451	4.492	4.484	4.580	4.740	3,5	4.750
Duitsland	27.380	26.876	27.321	27.466	28.248	2,8	28.300
Griekenland	735	731	703	690	684	-0,9	700
Spanje	5.940	5.863	5.716	5.850	5.827	-0,4	5.700
Frankrijk	23.353	22.896	22.945	23.819	22.843	-4,1	22.900
Ierland	5.060	5.235	5.242	5.102	4.845	-5,0	5.000
Italië	10.897	10.821	10.839	11.100	11.000	-0,9	11.200
Luxemburg	258	254	259	265	271	2,3	270
Nederland	10.479	10.662	10.899	11.295	11.385	0,8	11.550
Oostenrijk	2.619	2.673	2.661	2.701	2.709	0,3	2.720
Portugal	1.911	1.851	1.836	1.890	1.869	-1,1	1.850
Finland	2.362	2.348	2.293	2.254	2.281	1,2	2.250
Zweden	3.163	3.130	2.986	2.953	2.926	-0,9	2.850
Verenigd Koninkrijk	14.038	13.920	13.647	13.354	13.219	-1,0	13.300
10 nieuwe lidstaten van de uitbreiding van 2004							
Tsjechië	2.681	2.680	2.689	2.680	2.610	-2,6	2.600
Estland	571	606	593	614	592	-3,6	600
Cyprus	145	138	144	151	149	-1,3	150
Letland	502	592	631	634	594	-6,3	600
Litouwen	1.202	1.297	1.350	1.370	1.274	-7,0	1.300
Hongarije	1.695	1.565	1.555	1.600	1.500	-6,3	1.500
Malta	42	41	41	40	40	0,0	40
Polen	8.612	8.524	8.467	8.824	9.112	3,3	9.100
Slovenië	507	511	530	524	524	0,0	520
Slovakije	968	962	964	946	856	-9,5	900
2 nieuwe lidstaten van de uitbreiding van 2007							
Bulgarije	830	789	758	681	568	-16,6	570
Roemenië	1.068	1.107	1.144	1.123	983	-12,5	1.000
EU-27	134.491	133.577	133.767	135.556	134.799	-0,6	135.370
EU-25	132.593	131.681	131.865	133.752	133.248	-0,4	133.800
EU-15	115.668	114.765	114.901	116.369	115.997	-0,3	116.490
Nieuwe lidstaten-10	16.925	16.916	16.964	17.383	17.251	-0,8	17.310

(1) Prognose

Bron: ZMB

Niettegenstaande een nieuwe quotumverhoging van 1 % in april 2009 , aangevuld met een halvering van de vetcorrectiefactor is de melkaanvoer in de EU-27 in 2009 met 0,6 % gedaald. Een duidelijke stijging in de maanden april tot juli werd gecompenseerd door lagere leveringen in de rest van het kalenderjaar. Op jaarbasis daalden de leveringen in de EU-27 met 750 miljoen liter. De daling was het grootst in Bulgarije en Roemenië en in aantal andere landen van de EU-10. Ook in de EU-15 waren er enkele uitgesproken ontwikkelingen. Zo was er de daling met respectievelijk 4 en 5 % in Frankrijk en Ierland. FR had de toegekende quotumverhoging niet uitgedeeld aan de melkveehouders. Ons land samen met DK , D en P laat de grootste groei optekenen.

De melkaanvoer in het eerste kwartaal van 2010 in de EU -27 is 1,1 % lager dan in 2009. Ten opzicht van het eerste kwartaal 2008 , waar een record werd genoteerd, bedraagt de achteruitgang zelfs 3 %. Voor het volledige kalenderjaar 2010 wordt een kleine toename van 0,5 % verwacht. Het is niet zeker dat deze kleine toename ook gerealiseerd zal worden. In de EU-10 werden heel wat koeien afgeslacht wat een heropleving van de melkleveringen op korte termijn bemoeilijkt.

Aantal melkkoeien in de EU, december-telling

(1.000 koeien)	1983	2000	2005	2007	2008	2009 (1)	% 09/08	% 09/83
België	984	629	548	524	518	518	0,0	-47,4
Bulgarije	—	—	348	336	315	297	-5,7	—
Tsjechië	—	529	437	407	400	384	-4,0	—
Denemarken	1003	644	558	551	566	574	1,4	-42,8
Duitsland	8.472	4.564	4.164	4.087	4.229	4.169	-1,4	-50,8
Estland	—	131	113	103	100	96	-4,0	—
Griekenland	225	180	152	150	154	154	0,0	-31,6
Spanje	1.861	1.141	1.018	903	956	922	-3,6	-50,5
Frankrijk	7.104	4.153	3.895	3.759	3.794	3.673	-3,2	-48,3
Ierland	1.628	1.153	1.101	1.088	1.105	1.105	0,0	-32,1
Italië	3.078	1.772	1.842	1.839	1.831	1.878	2,6	-39,0
Cyprus	—	24	25	24	24	24	0,0	—
Letland	—	205	185	180	170	166	-2,4	—
Litouwen	—	438	417	405	395	357	-9,6	—
Luxemburg	69	44	41	40	46	42	-8,7	-39,1
Hongarije	—	296	303	266	219	219	0,0	—
Malta	—	9	8	7	7	7	0,0	—
Nederland	2.526	1.567	1.511	1.468	1.509	1.530	1,4	-39,4
Oostenrijk	995	621	534	525	530	533	0,6	-46,4
Polen	—	2.982	2.755	2.677	2.697	2.585	-4,2	—
Portugal	355	355	324	306	301	275	-8,6	-22,5
Roemenië	—	—	1.625	1.573	1.483	1.384	-6,7	—
Slovenië	—	140	120	117	113	113	0,0	—
Slovakije	—	242	199	180	174	163	-6,3	—
Finland	650	358	313	288	288	286	-0,7	-56,0
Zweden	662	426	391	366	366	354	-3,3	-46,5
Verenigd Koninkrijk	3.333	2.339	2.009	1.977	1.903	1.857	-2,4	-44,3
EU-27	—	—	24.936	24.146	24.193	23.665	-2,2	—
EU-25	—	24.942	22.963	22.237	22.395	21.984	-1,8	—
EU-15	32.945	19.946	18.401	17.871	18.096	17.870	-1,2	-45,8
Nieuwe lidstaten-10	—	4.996	4.562	4.366	4.299	4.114	-4,3	—

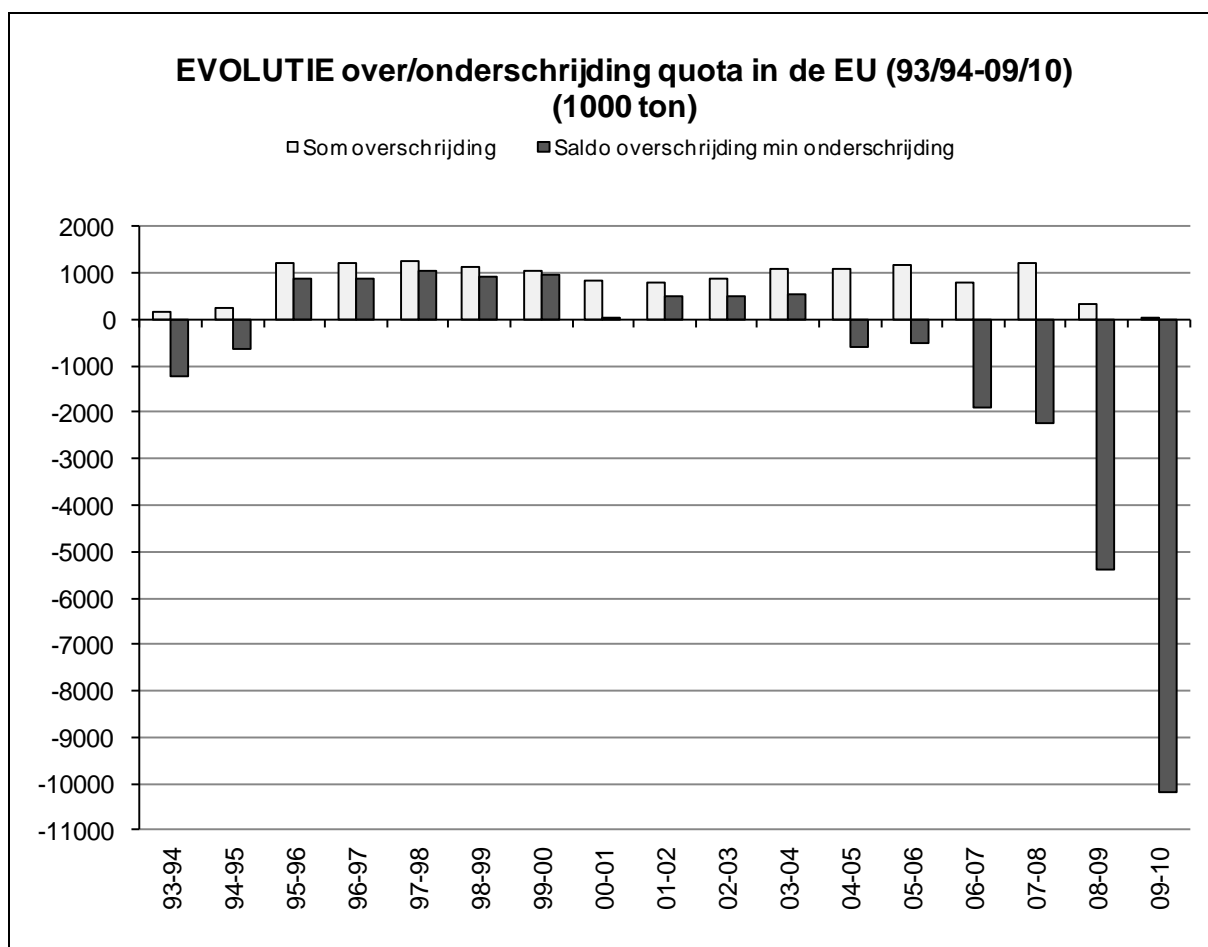
(1) Voorlopig

Bron: ZMP, Europese Commissie vanaf 1997

Het aantal melkkoeien daalt in 2009 met ruim 2 %. Dit stemt overeen met de trend van de laatste jaren. Ten opzichte van 1983 zijn er in de EU-15 46 % of maar liefst 15 miljoen melkkoeien minder. De afbouw van de melkveestapel in de EU-10 gaat veel sneller dan in de EU-15.

2.2.2. Naar recordonderschrijding quotum in 2009/2010 van 10 miljard liter !

Na 9 campagnes (1995/96 tot en met 2003/04) met quotumoverschrijdingen op Europees vlak, werd het quotum in 2004/05 niet volgemolken. Sedertdien blijven de leveringen onder het quotum. Voor 2009/10 zal voor de zesde opeenvolgende maal het EU-quotum niet volgemolken worden. Meer nog er wordt een recordonderschrijding van 10 miljard kg of 7 % verwacht.



Bron: DG Agri

De officiële cijfers lopen tot en met de campagne 2008/09. Daaruit blijkt dat de onderschrijding de laatste jaren steeds groter wordt. In 2008/09 werd 5,4 miljard kg minder melk geleverd dan het quotum, in 2007/08 bedroeg de onderschrijding 2,2 mia kg melk, in 2006/07 was dat 1,9 mia kg.

Enkele vaststellingen met betrekking tot 2008/09 (laatste campagne met definitieve cijfers) :

- 22 lidstaten in de EU-27 melken hun quotum niet vol, 5 lidstaten zijn in overschrijding. In de EU-12 is alleen Cyprus in overschrijding.
- De onderschrijding in de EU-12 bedraagt met 7,1 % ruim het dubbele van de onderschrijding. in de EU-15, waar 3,2 % van het quotum niet benut wordt.

- Voor het eerst in jaren is de grootste overschrijder niet langer Italië (+ 155.000 ton), maar Nederland met 157.000 ton. Ook procentueel gezien is de overschrijding in Nederland het grootst.
- UK is de grootste onderschrijder (- 1.456.000), gevolgd door Frankrijk (-1.193.000), Zweden (- 421.000), Roemenië (- 373.000) en Hongarije (- 307.000). In 8 lidstaten van de EU-27 wordt een onderschrijding van meer dan 10 % gerealiseerd.

Balans van de quotacampagne 2008/2009 (in ton)

Campagne 2008/2009	Beschikb. quotum	Melk- aanvoer	Vet- correctie	Gecorrig. aanvoer	Quotum- transfer	Over-/Onder- schrijding 08/09	Over-/Onder- schrijding %
België	3.387,7	3.110,4	219,2	3.329,6		-58,1	-1,7%
Denemarken	4.612,4	4.597,9		4.597,9		-14,5	-0,3%
Duitsland	28.750,2	27.776,5	708,9	28.485,4	-14,0	-264,8	-0,9%
Griekenland	835,4	698,8	38,0	736,8		-98,6	-11,8%
Spanje	6.172,7	5.850,6	62,9	5.913,5		-259,2	-4,2%
Frankrijk	24.742,3	23.259,7	290,0	23.549,7	3,0	-1.192,6	-4,8%
Ierland	5.501,8	5.136,2	226,8	5.363,0		-138,8	-2,5%
Italië	10.412,5	10.561,4	6,1	10.567,5		155,0	1,5%
Luxemburg	278,1	265,9	13,9	279,8		1,7	0,6%
Nederland	11.393,4	11.293,4	257,1	11.550,5		157,1	1,4%
Oostenrijk	2.755,1	2.711,0	77,0	2.788,0	-0,1	32,9	1,2%
Portugal	1.979,1	1.867,9	32,0	1.899,9		-79,2	-4,0%
Finland	2.486,4	2.251,6		2.251,6		-234,8	-9,4%
Zweden	3.415,8	2.994,7		2.994,7		-421,1	-12,3%
Verenigd Koninkrijk	14.945,2	13.267,2	221,6	13.488,8		-1.456,4	-9,7%
EU-15	121.668,1	115.643,2	2.153,5	117.796,7	-11,1	-3.871,4	-3,2%
Tsjechië	2.785,4	2.699,3		2.699,3		-86,1	-3,1%
Estland	650,3	601,0		601,0		-49,3	-7,6%
Cyprus	147,0	148,5		148,5		1,5	1,0%
Letland	723,4	630,8	30,2	661,0		-62,4	-8,6%
Litouwen	1.674,1	1.367,0	42,0	1.409,0		-265,1	-15,8%
Hongarije	1.920,2	1.567,1	46,0	1.613,1		-307,1	-16,0%
Malta	49,7	39,4		39,4		-10,3	-20,7%
Polen	9.402,3	9.188,0	128,3	9.316,3		-86,0	-0,9%
Slovakije	1.049,5	928,1	11,8	939,9		-109,6	-10,4%
Slovenië	568,1	520,3		520,3		-47,8	-8,4%
Bulgarije	912,2	797,8		797,8		-114,4	-12,5%
Roemenië	1.436,4	1.063,1		1.063,1		-373,3	-26,0%
EU-12	21.318,6	19.550,4	258,3	19.808,7	0,0	-1.509,9	-7,1%
EU-27	142.986,7	135.193,6	2.411,8	137.605,4	-11,1	-5.381,3	-3,8%

(*) Balans = gecorrigeerde aanvoer - beschikbaar quotum. Een balans > 0 = overschrijding en een balans < 0 = onderschrijding.

Bron: AMI / ZMB

2.2.3. Aantal melkveebedrijven blijft sterk dalen in de EU

Levering van het gemiddeld melkveebedrijf in de EU-lidstaten

Jaar 2008	Melkveebedrijven		Gemiddelde levering	
	aantal	evolutie (%)	(ton)	evolutie (%)
België	11.041	-5,4%	282	6,0%
Denemarken	4.523	-8,2%	1.017	11,4%
Duitsland	94.077	-4,3%	295	4,8%
Griekenland	5.056	-10,2%	138	8,9%
Spanje	23.580	-7,1%	248	7,5%
Frankrijk	87.189	-6,7%	267	6,1%
Ierland	20.542	-1,4%	250	-0,4%
Italië	39.209	-4,1%	269	2,0%
Luxemburg	868	-2,5%	306	4,8%
Nederland	19.968	-2,0%	566	4,9%
Oostenrijk	41.889	-3,7%	65	4,9%
Portugal	9.990	-8,7%	187	11,0%
Finland	12.822	-8,5%	176	8,3%
Zweden	6.836	-12,8%	438	16,4%
Verenigd koninkrijk	16.495	-4,9%	804	2,7%
EU-15	394.085	-5,3%	293	5,3%
Tsjechië	2.476	-3,7%	1.090	3,9%
Estland	1.036	-9,9%	580	12,2%
Cyprus	219	-0,9%	678	2,5%
Letland	16.097	-15,4%	39	18,1%
Litouwen	54.904	-11,4%	25	14,2%
Hongarije	3.636	-2,0%	431	-4,1%
Malta	135	-5,6%	292	4,1%
Polen	188.745	-8,5%	49	14,5%
Slovakije	652	-2,0%	1.423	-1,7%
Slovenië	7.964	-4,7%	65	3,4%
Bulgarije	85.899	-1,2%	9	6,2%
Roemenië	179.079	-20,9%	6	43,3%
EU-12	540.842	-12,4%	36	16,9%
EU-27	934.927	-9,5%	145	10,7%

Evolutie: t.o.v. 2007

Bron: Europese Commissie

Het aantal melkveebedrijven in de EU-27 blijft aan een hels ritme dalen. Evenwel is de daling in de EU-15 iets kleiner dan vorig jaar (- 5,8 %). Ons land kende een daling die gelijk is aan het gemiddelde in de EU-15. In de EU-12 is de afvloei dubbel zo snel. Dit wordt vooral beïnvloed door Roemenië, maar ook in Polen en de 3 Baltische staten is de daling uitgesproken.

België blijft op de zevende plaats in de ranking van de EU-15. De gemiddelde melklevering in 2009 in ons land is iets kleiner dan het gemiddelde van de EU-15.

2.2.4. Intern verbruik stagneert : kaasmotor valt stil

De crisis laat zich voelen in 2009 : het intern verbruik stagneert. Na jarenlange aangehouden groei valt de kaasmotor stil. Condens en melkpoeder gaan er op achteruit. Consumptiemelk , boter en vooral verse zuivelproducten kennen een kleine toename.

Consumptiemelk is qua productie meestal stabiel. In 2009 wordt neemt de productie lichtjes toe waardoor de kleine achteruitgang van 2008 volledig teniet gedaan wordt. Aangezien er door de EU weinig consumptiemelk wordt uitgevoerd naar derde landen geeft de ontwikkeling van de productie een goed beeld van de evolutie van het verbruik.

Kaas kent een stagnatie qua verbruik. Na een gemiddelde jaargroei van meer dan 1,5 % in 2005 en 2006 en van ongeveer 1 % in 2007 en 2008 valt in 2009 de kaasmotor stil. Het verbruik per hoofd in de EU-27 daalt lichtjes , namelijk van 17,8 naar 17,7 kg. De uitvoer van kaas naar derde landen nam toe met 20.000 ton. De geleidelijke beperkte daling van de invoer zette door. Uiteindelijk bleef de productie in de EU stabiel. Het uitvoeroverschot stijgt tot bijna 500.000 ton. Voor het WTO-akkoord in 1995 werd een overschot van 444.000 ton gerealiseerd.

Voor 2010 wordt terug een groei van het kaasverbruik in de EU-27 verwacht, zij het zeer beperkt , namelijk met 0,5 % . Als gevolg van een verdere stijging van de uitvoer zou de productie met 1 % kunnen toenemen.

De productie van **boter** daalde met 2 % . De invoer en de uitvoer bleven stabiel na een aanzienlijke daling in 2008. Waar in 2008 de voorraad toenam met 50.000 ton, was er nu een daling van 5.000 ton. Het verbruik van boter steeg aldus met bijna 1 % . Wegens het op nul zetten van de steun voor de verschillende interne afzetprogramma's, viel het gesubsidieerd verbruik in de loop van 2007 volledig weg. Voor 2010 wordt gevreesd dat het verbruik niet kan standhouden.

De productie van **magere melkpoeder** steeg met ongeveer 6 % . Hiermee wordt de daling van 2008 tenietgedaan. De extra-productie werd quasi integraal uitgevoerd. Wel was er opnieuw een grote toename van de voorraden. De aanwending in menselijke voeding daalde, terwijl de enorme daling van de aanwending van magere melkpoeder in kunstkalvermeel tot stilstand is gekomen.

Gesubsidieerde aanwending van magere melkpoeder in kunstkalvermeel (VO 2799/1999)

Jaar (1.000 ton)	Mmp	Jaar	Mmp
1990	766	2004	413
1998	472	2005	362
1999	498	2006	322
2000	476	2007	16
2001	335	2008	0,1
2002	436	2009	0
2003	425		

Bron: ZMP en Europese Commissie (Interventie rapport) vanaf 1999

De productie van **volle melkpoeder** daalde sterk. De voorraden werden afgebouwd. Na jaren van gestage groei daalde het interne verbruik.

Productie en aanwending van zuivelproducten in de EU-15 en EU-27

(1.000 ton)	1995	2005	2007	2008 (1)	2009 (1)	% 09/08	2010 (1)
	EU-15	EU-25	EU-27	EU-27	EU-27	EU-27	EU-27
BOTER							
Productie (a)	1.827	2.137	2.110	2.090	2.050	-1,9	2.040
Invoer	72	86	85	65	62	-4,6	70
Uitvoer	228	342	211	147	143	-2,7	190
Voorraad wijziging	-32	-59	-10	50	-5	-110,0	-45
Aanwending	1.703	1.940	1.994	1.958	1.974	0,8	1.965
- menselijke voeding	1.219	1.462	1.840	1.958	1.974	0,8	1.965
- gesubsidieerd verbruik	484	478	154	0	0	—	0
KAAS							
Productie	6.607	8.584	8.978	9.035	9.030	-0,1	9.120
Invoer	84	103	94	89	84	-5,6	90
Uitvoer	528	546	594	555	576	3,8	600
Extra - smeltkaas		+262	+265	+255	+250	-2,0	+250
Verbruik	6.153	8.402	8.723	8.814	8.818	0,0	8.860
CONDENS							
Productie	1.300	1.181	1.135	1.120	1.100	-1,8	—
Invoer	0	1	2	8	0	-100,0	—
Uitvoer	338	200	228	224	223	-0,4	—
Voorraadverandering	+5	0	0	0	0	—	—
Aanwending	957	982	909	904	877	-3,0	—
NIET-MAGERE MELKPOEDER							
Productie	946	858	775	878	768	-12,5	850
Invoer	8	2	2	2	2	0,0	2
Uitvoer	596	490	362	481	451	-6,2	480
Voorraadverandering	+5	0	30	10	-55	-650,0	0
Aanwending	353	370	385	389	374	-3,9	372
MAGERE MELKPOEDER							
Productie	1.270	1.114	1.090	1.040	1.100	5,8	1.040
Invoer	43	7	6	6	6	3,4	5
Uitvoer	376	194	199	179	227	26,8	250
Voorraadverandering	-100	-43	+26	+92	+109	18,5	+10
Aanwending	1.036	970	870	775	770	-0,6	785
- menselijke voeding	442	600	625	625	610	-2,4	610
- kalvervoeder	594	370	245	150	160	6,7	175
CONSUMPTIEMELK							
Productie (b)	29.763	33.497	33.746	33.696	33.800	0,3	33.900
GEFERMENTEERDE PRODUCTEN							
Productie	—	8.920	9.600	9.800	9.900	1,0	10.000

(1) Voorlopig/Raming.

(a) Inclusief butteroil, omgerekend naar boter

(b) Inclusief karnemelk.

—: niet beschikbaar

Bron: AM/ZMB

2.2.5. Zuivelbeleid

Op 26 juni 2003 beslist de EU-Landbouwraprad tot een drastische hervorming van het Europees zuivelbeleid. De MTR bevatte o.m. de volgende belangrijke elementen :

- Een daling van de interventieprijsen
- Een beperking van de publieke interventie voor boter en magere melkpoeder
- De quota werden verlengd tot 31 maart 2015 en bovendien verhoogd
- Een inkomenscompensatie voor de melkveehouders, ontkoppeld vanaf 31.03.2007
-

Hieronder vindt u de evolutie van de interventieprijsen voor boter en magere melkpoeder.

Interventieprijs vanaf (euro/100 kg)	Hervorming	
	Boter	Mmp
01.07.1995	328,20	205,52
01.07.2004	305,23	195,24
01.07.2005	282,44	184,97
01.07.2006	259,52	174,69
01.07.2007	246,39	174,69
Index 01.07.2007 (01.07.03 = 100)	75,1	85,0

De interventieprijsen voor de magere melkpoeder in de bovenstaande tabel gelden voor een minimaal eiwitgehalte vastgelegd op 35,6 % van het niet vette droge stofgehalte. Op 1 januari 2008 heeft de Commissie een standaardisatie toegestaan op 34 % van het eiwitgehalte van melkpoeder en de interventiekwaliteit werd op dit niveau vastgelegd. De interventieprijs voor magere melkpoeder is bijgevolg aangepast op 169,80 euro.

De prijsgarantie geboden door het interventiemechanisme wordt beperkt in de tijd en tot vastgestelde hoeveelheden.

Het interventiemechanisme voor boter wordt op dezelfde wijze ingesteld als voor magere melkpoeder:

- Er wordt een plafond vastgesteld, eens dit plafond bereikt wordt de interventie ofwel stilgelegd ofwel wordt een tenderingsysteem ingesteld dat toelaat om de interventieprijs verder te laten dalen.
- De periode voor interventie is beperkt tot 1 maart – 31 augustus.

Sedert 2008 bedraagt het plafond voor de aankoop van boter in interventie 30.000 ton. Boter wordt slechts aan 90 % van de interventieprijs opgekocht. Voor magere melkpoeder blijft het plafond vastgesteld op 109.000 ton.

Gezien de slechte situatie van de zuivelmarkt in 2009, heeft de Commissie besloten om de publieke interventie voor boter en magere melkpoeder te verlengen tot na 31 augustus 2009. Maar door de afwezigheid van het Europese Parlement (naar aanleiding van de verkiezingen) gebeurde dit in twee stappen. Gezien de hoogdringendheid, werd er een eerste Verordening aanvaard. Deze verlengde de interventie met 3 maanden, van 1 september tot 30 november 2009. In november 2009 verscheen er een tweede verordening die de interventieperiode 2009 voor boter en magere melkpoeder verlengde tot 28 februari 2010, oftewel de opening van de interventieperiode 2010. Deze Verordening voorziet ook de mogelijkheid van een nieuwe verlenging, door middel van een procedure van openbare inschrijving, na 31 augustus 2010, indien nodig tot 28 februari 2011.

Verlenging en toename melkquota

MTR verlengde de quota met 7 campagnes, namelijk tot 31.03.2015. Daarna zijn er geen quota meer. MTR voorzag voor de oude lidstaten 3 jaarlijkse verhogingen van het totale quotum (melkerijleveringen en rechtstreekse verkoop samen) met 0,5 % en dit vanaf 1 april 2006. In maart 2008 besliste de Raad tot een extra verhoging van het quotum van alle lidstaten met 2 %.

In het kader van de Health Check werd er in november 2008 beslist om het quotum jaarlijks met 1 % te verhogen in 2009, 2010, 2011, 2012 en voor de campagne 2013/2014. Het doel is om het wegvallen van de melkquota voor te bereiden tegen 2015. De vetcorrectie coëfficiënt wordt met ingang van 1 april 2009 gehalveerd van 0,18 naar 0,09 voor de melkveehouders waarvan het gemiddeld vetgehalte van de leveringen boven hun referentie ligt. Voor België vertegenwoordigt dit een bijkomende melkhoeveelheid van 3,6 %.

Het totale quotum (leveringen melkerijen en rechtstreekse verkoop) voor de campagne 2010/2011 bedraagt 3.496.177 ton.

Hierna vindt u de evolutie van het quotum in ons land.

	Belgisch quotum	Verandering	
	ton	%	ton
2004/2006	3.310.431	—	—
2006/2007	3.326.983	+ 0,5	+ 16.552
2007/2008	3.343.535	+ 0,5	+ 16.552
2008/2009	3.427.289	+ 2,5	+ 83.754
2009/2010	3.461.562	+ 1,0	+ 34.273
2010/2011	3.496.177	+ 1,0	+ 34.615
Totaal		+5,6	+ 185.746

Aangezien de richtprijs voor melk afgeschaft werd, kan de superheffing niet langer als een percentage van de richtprijs gedefinieerd worden en moet deze heffing afzonderlijk vastgesteld worden. Sinds 2007 bedraagt de superheffing 27,83 euro/100 kg.

Steun voor schoolmelk

Na een eerste keer uitgebreid te worden in 2008, is de lijst met producten die in aanmerking komen voor het Europese programma "Schoolmelk" opnieuw herzien in 2009.

Deze producten worden verdeeld in 5 productcategorieën waarvan het steunbedrag verschilt :

° Categorie I (18,15 euro/100 kg)

- Warmte behandelde melk
- Warmte behandelde melk (waaraan chocolade of vruchtensap is toegevoegd of die is gearomatiseerd, met minimum 90 % in gewicht warmte behandelde melk en maximum 7 % toegevoegde suiker en/of honing)
- Gefermenteerde zuivelproducten, waaraan al dan niet vruchtensap is toegevoegd, al dan niet gearomatiseerd, met minimum 90 % in gewicht warmte behandelde melk en maximum 7 % toegevoegde suiker en/of honing)

° Categorie II (16,34 euro/100 kg) : Producten op basis van melk, al dan niet gearomatiseerd, met of zonder vruchtensap, al dan niet gefermenteerd, en met minimum 75 % in gewicht warmte behandelde melk, maximum 7 % toegevoegde suiker en/of honing)

- ° Categorie III (54,45 euro/100 kg) : verse en verwerkte kaas die maximaal 10 gewichtspersenten melkvreemde ingrediënten bevat
- ° Categorie IV (163,14 euro/100 kg) : Grana Padano en Parmigiano-Reggiano
- ° Categorie V (138,85 euro/100 kg) : Andere kaas met maximaal 10 gewichtspersenten melkvreemde ingrediënten.

Beslissingen in het kader van de Health Check

Op 20 november 2008 werd een akkoord bereikt over de Health Check van het Gemeenschappelijk landbouwbeleid. De belangrijkste elementen worden hierna opgesomd.

- “Soft landing” : om het wegvallen van het regime van de melkquota voor te bereiden (afschaffing voorzien in 2015), werd er een verhoging aanvaard van het Europese melkquotum van 1 % per jaar in 2009, 2010, 2011, 2012, en voor de campagne 2013/2014.
- Tussentijdse evaluaties : 2 tussentijdse rapporten van de Commissie zullen de situatie van de sector evalueren ten laatste in december 2010 en december 2012. In het kader van deze evaluaties, zal de uitbreiding van de quota herzien kunnen worden.
- Halvering van de vetcorrectiecoëfficiënt : vanaf de campagne 2009/2010, wordt de vetcorrectiecoëfficiënt verminderd van 0,18 naar 0,09 voor de zuivelproducenten bij wie het gemiddelde vetgehalte van de leveringen boven de referentie ligt. Voor de anderen blijft de coëfficiënt van 0,18 onveranderd.
- Steun aan de privé-opslag van boter : het huidige systeem blijft behouden. Er komt geen tendering-systeem.
- De interventiemaatregelen die van kracht zijn in de melksector blijven behouden. De maximale hoeveelheden zijn vastgelegd op 30.000 ton voor boter, en 109.000 ton voor magere melkpoeder.
- De modulatie (overdracht van fondsen van rechtstreekse steun naar steun aan de plattelandontwikkeling), die momenteel 5 % bedraagt, zal tot 10 % progressief verhoogd worden tegen 2012.
- Vanaf 2010 zullen de Lidstaten tot 10 % van hun nationale plafonds kunnen gebruiken met het oog op steun voor de landbouwers die zich in benadeelde gebieden bevinden
- De steun voor de akkerbouw, durum tarwe, olijfolie en hop zal ontkoppeld worden op 1 januari 2010. De steun aan andere producties zoals rund of eiwitrijke gewassen bijvoorbeeld, zullen later ontkoppeld worden.

2.2.5.1. WTO : uitvoercontingenten opnieuw gedeeltelijk benut wegens heractivering restituties

Het WTO-akkoord voorziet verplichtingen tot verruiming van de invoermogelijkheden en vermindering van de gesteunde uitvoer.

a) Invoer vanuit derde landen

In het kader van het lopende WTO-akkoord heeft de EU zich geëngageerd om vanaf 2000/01 te komen tot een invoer gelijk aan 5 % van het interne verbruik van boter, magere melkpoeder en kaas en dit voor op basis van de referentie jaren 1986-88.

De invoer vanuit derde landen gebeurt in het kader van de minimumtoegang en de courante toegang voor boter (ongeveer 86.000 ton) en magere melkpoeder (68.500 ton). Voor kaas komt er bovenop deze 2 toegangsmogelijkheden (samen goed voor 103.000 ton) nog eens 15.880 ton in het kader van andere associatieakkoorden. Dit geeft een totaal invoercontingent 118.839 ton. De invoerheffing in het kader van de minimumtoegang bedraagt slechts 32 % van het normale douanetarief.

Als gevolg van een herziening van het akkoord met Nieuw-Zeeland is het invoercontingent van Nieuw-Zeelandse boter vanaf 1 januari 2008 gedaald naar 74.693 ton in ruil voor het aanvaarden van zoete boter. Wel werd het invoertarief verlaagd van 86,88 naar 70 euro/100 kg.

Preferentiële invoerquota in de EU in 2009/2010

Herkomst (ton)	Boter (1)	Melkpoeder	Kaas (2)	Overige prod. (3)
Courante toegang (4)				
Australië			4.211	
Canada			4.000	
Nieuw Zeeland	74.693		11.000	
Minimum toegang (5)	11.360	68.537	83.748	
Zwitserland				2.000
Zwitserland			+	+
Noorwegen			4.000	
Turkije			2.300	
Turkije			+	
Zuid Afrika			7.250	
Zuid Afrika			+	
Chili			1950	
Israël				896
Ysland	350		380	
Modavië				1000
TOTAAL	86.403	68.537	118.839	3.896

(1) Boter (en andere melkvetten (en equivalent van boter) voor "minimum toegang")

(2) Minimum toegang : Kazen bestemd voor verwerking, emmental al of niet gesmolten, cheddar. Zwitserland : emmental, fribourgeois, sbrinz, berkäse.

(3) Contingent Zwitserland : Bepaalde soorten room en yoghurts.

Contingent Moldavië : betreft het geheel aan melkproducten (codes NC 0401 tot 0406)

(4) Invoerquota vastgelegd per land van origine.

(5) Invoerquota open voor derde landen.

+: Tarifaire tegemoetkoming zonder quotum of boven een elders bepaald quotum.

Bron: FranceAgriMer

b) Uitvoer

In het kader van de WTO-akkoorden heeft de EU zich er toe verbonden om over een periode van 6 jaar de gesubsidieerde uitvoer met 21 % te verminderen t.o.v. het gemiddelde in 1986/1990 en om de uitvoerrestituties met 36 % te verlagen t.o.v. dezelfde referentieperiode. Het eerste jaar liep van 1 juli 1995 tot 30 juni 1996.

Om de aangegane engagementen te kunnen nakomen werd een systeem van verplichte exportcertificaten ingesteld. Deze certificaten moeten voorafgaandelijk aan de uitvoer aangevraagd worden en zijn nadien noodzakelijk om de uitbetaling van de restituties te verkrijgen. Elke lidstaat moet regelmatig de Europese Commissie inlichten over de aanvragen van certificaten. De Commissie kan hierdoor dagelijks het respect van de WTO-akkoorden opvolgen.

De engagementen in de zuivelsector hebben betrekking op vier categorieën: boter en butteroil, magere melkpoeder, kaas en overige zuivelproducten. Deze laatste categorie omvat volle melkpoeder, condens, consumptiemelk, verse zuivelproducten en enkele andere producten.

Sedert 15 juni 2007 werden alle restituties voor zuivelproducten zijn op nul gezet. Pas in 2009 zijn de restituties tijdelijk terug actief geworden, namelijk tussen 24 januari en 20 november. Het effect hiervan loopt over 2 WTO-campagnes, die telkens aanvangen op 1 juli. De benuttingspercentages blijven extreem laag.

WTO-bepalingen en gerealiseerde uitvoer per categorie

Periode	<u>Boter en butteroil</u> (1)		<u>Mag. melkpoeder</u>		<u>Kaas</u>		<u>Overige prod.</u>	
	mio euro (2)	1000 ton	mio euro (2)	1000 ton	mio euro (2)	1.000 ton	mio euro (2)	1.000 ton
1995/1996 (GATT 1)								
Initiële limiet (a)	1.392,1	487,8	406,2	335,0	594,1	426,5	1.024,7	1.185,4
Reële uitvoer (b)	256,2	146,4	140,9	241,2	437,6	422,3	727,6	1.156,7
Overdracht	1.135,9	341,4	265,3	93,8	156,5	4,2	297,1	28,7
(b) / (a) in %	18,4	30,0	34,7	72,0	73,7	99,0	71,0	97,6
2000/2001 (GATT 6)								
Initiële limiet (a)	947,8	399,3	275,8	272,5	341,7	321,3	697,7	958,1
Reële uitvoer (b)	338,0	197,3	28,7	140,2	239,2	306,2	410,6	873,6
(b) / (a) in %	35,7	49,4	10,4	51,4	70,0	95,3	58,9	91,2
2005/2006 (GATT 11)								
Initiële limiet (a)	947,8	399,3	275,9	272,5	341,7	321,3	697,7	958,1
Reële uitvoer (b)	292,0	294,8	15,0	117,0	141,0	316,5	276,0	737,0
(b) / (a) in %	30,8	73,8	5,4	42,9	41,3	98,5	39,6	76,9
2006/2007 (GATT 12)								
Initiële limiet (a)	945,8	411,6	149,0	323,4	345,7	331,7	724,1	1.008,9
Reële uitvoer (b)	238,3	254,2	0,0	0,0	108,2	292,0	129,3	459,9
(b) / (a) in %	25,2	61,8	0,0	0,0	31,3	88,0	17,9	45,6
2007/2008 (GATT 13)								
Initiële limiet (a)	945,8	411,6	298,0	323,4	345,7	331,7	724,1	1.008,9
Reële uitvoer (b)	0,0	0,0	0,0	0,0	0,0	0,0	0,9	6,9
(b) / (a) in %	0,0	0,0	0,0	0,0	0,0	0,0	0,1	0,7
2008/2009 (GATT 14)								
Initiële limiet (a)	945,8	411,6	298,0	323,4	345,7	331,7	724,1	1.008,9
Reële uitvoer (b)(3)	54,0	98,0	26,0	126,0	25,0	134,0	96,0	466,0
(b) / (a) in %	5,7	23,8	8,7	39,0	7,2	40,4	13,3	46,2
2009/2010 (GATT 15)								
Initiële limiet (a)	945,8	411,6	298,0	323,4	345,7	331,7	724,1	1.008,9
Reële uitvoer (b) (3)	42,0	71,0	32,0	129,0	24,0	128,0	97,0	409,0
(b) / (a) in %	4,4	17,2	10,7	39,9	6,9	38,6	13,4	40,5

(1) Equivalent boter

(2) Vanaf 1999 Euro, vóór 1999 in ecu

(3) Cijfers tot en met november 2009

—: niet beschikbaar

Bron: Office de l'Elevage, Beheerscomité Zuivel

2.2.5.2. Restituties voor alle zuivelproducten tijdelijk geactiveerd en daarna terug op nul gezet

In uitvoering van de hervorming van het zuivelbeleid van 2003 en gezien de gunstige marktontwikkeling kon de EU-Commissie alle restituties voor zuivelproducten op nul worden zetten op 15 juni 2007. Voor magere melkpoeder was de nulrestitutie reeds een jaar vroeger een feit. Er dient beklemtoond dat de restituties als mogelijke beleidsmaatregel niet afgeschaft zijn. Wanneer de marktsituatie dit vereist kan de Commissie de restitutiebedragen terug optrekken. Dit bleek begin 2009 noodzakelijk. Op 24 januari werden de restituties terug actief voor alle zuivelproducten. Op 20 november 2009 waren alle restituties terug op nul gezet.

Restituties

(euro/100 kg)	31.12.07	31.12.08	31.12.09	2009 (a)	22.04.10	2010 (b)
Magere melkpoeder	0,00	0,00	0,00	=	0,00	-
Volle melkpoeder	0,00	0,00	0,00	=	0,00	-
Boter	0,00	0,00	0,00	=	0,00	-
Butteroil	0,00	0,00	0,00	=	0,00	-
Cheddar (c)	0,00	0,00	0,00	=	0,00	-
Gouda (c)	0,00	0,00	0,00	=	0,00	-

(a) Wijziging in de loop van het kalenderjaar in %

(b) Vergelijking 23.04.2009 met 31.12.2008 in %

(c) Andere bestemmingen en CEI (sinds 1999)

Bron: Europese Commissie

Evolutie restituties sedert aanvang GATT-akkoord

(euro/100 kg) (a)	01.07.95	01.07.07	01.07.08	01.07.09	% 09/95 (b)	22.04.10	% 10/95 (c)
Magere melkpoeder	66,0	0,0	0,0	22,8	-65,5	0,0	-100,0
Volle melkpoeder	103,2	0,0	0,0	35,0	-66,1	0,0	-100,0
Boter	160,0	0,0	0,0	65,0	-59,4	0,0	-100,0
Butteroil	223,3	0,0	0,0	78,7	-64,8	0,0	-100,0
Cheddar	133,3	0,0	0,0	17,6	-86,8	0,0	-100,0
Gouda Overige	122,7	0,0	0,0	19,8	-83,9	0,0	-100,0
Consumptiemelk (volle)	12,1	-	-	-	-	-	-

(a) Toegepaste groene koers: 39,5239 op 1.07.1995 en 40,3399 vanaf 1.07.1999

(b) Vergelijking per 1 juli van de betreffende jaren

(c) Vergelijking 23.04.2009 met 01.07.1995

Bron: Europese Commissie

2.2.5.3. Na 2 jaar zonder stocks, opnieuw voorraden

Na de volledige afbouw van de interventievoorraad voor magere melkpoeder in 2006 kon ook de botervoorraad in 2007 tot nul herleid worden. De interventievoorraden bleven leeg in het kalenderjaar 2008. Dit was een zeer uitzonderlijke situatie : 2008 was sedert 10 jaar het eerste zonder aanbod in interventie, het was sedert meer dan 25 jaar het eerste zonder publieke voorraad. Begin 2009 werd eerst boter en daarna terug melkpoeder in openbare voorraad genomen. In 2010 zijn tot op einde mei geen volumes aangekocht in interventievoorraad. Vanaf juni organiseert de Commissie tenders om de voorraden te verkopen.

De mogelijkheid tot inlevering van **magere melkpoeder** in interventie start elk jaar op 1 maart. Er is een plafond van 109.000 ton ingesteld, vanaf wanneer de Commissie de aankoop aan 100 % van de interventieprijs kan opschorten en over kan gaan tot een tendersysteem. De interventiemogelijkheid is gesloten vanaf 31 augustus en gaat pas terug open op 1 maart. In 2009 werd beslist om tot 1 maart 2011 te voorzien in de continue opening van interventie via tendering.

In de periode maart – september 2009 werd 282.600 ton magere melkpoeder opgekocht.

Overzicht van de publieke voorraad magere melkpoeder

(1.000 ton)	2000	2005	2006	2007	2008	2009
Stocks per 1 januari	180,0	62,8	7,6	0,0	0,0	0,0
Opgekocht	0,0	2,9	0,0	0,0	0,0	282,6
Verkocht	180,0	58,1	7,6	0,0	0,0	23,4
Stocks op 31 december	0,0	7,6	0,0	0,0	0,0	259,2

Vanaf 1995: EU-15; vanaf 2004: EU-25

Bron: Office de l'Elevage/ZMB

De openbare voorraad **boter** is in 2007 volledig afgebouwd. Sedert de hervorming geldt de nieuwe opkoopregeling. Vanaf 1 maart kan aangekocht worden aan 90 % van de interventieprijs met een limiet van 30.000 ton en met een opkoopperiode beperkt van 1 maart tot 31 augustus. Eens het plafond bereikt is kan de Commissie overgaan tot aankoop via tendering. In 2009 werd beslist om tot 1 maart 2011 te voorzien in de continue opening van interventie via tendering.

In de periode maart – augustus 2009 werd 83.200 ton boter opgekocht.

Overzicht van de publieke voorraad boter

(1.000 ton)	2000	2005	2006	2007	2008	2009
Stocks per 1 januari	54,9	160,4	121,1	63,4	0,0	0,0
Opgekocht	42,1	36,4	61,5	0,4	0,0	83,2
Verkocht	33,4	75,7	119,2	63,8	0,0	6,8
Stocks op 31 december	63,6	121,1	63,4	0,0	0,0	76,4

Vanaf 1995: EU-15; vanaf 2004: EU-25

Bron: Office de l'Elevage/ZMB

Gezien de afwezigheid van openbare voorraden kende de private opslag van boter in 2008 een groot succes. Ook in 2009 werd heel wat boter, 138.000 ton, aanvaard onder het privaat stockageplan. Omwille van de moeilijke marktsituatie werd het privaat stockageplan in 2009 reeds opengesteld op 1 januari ipv 1 maart.

Private opslag van boter (einde inslag)

(1.000 ton)	EU	België
1986	164	20
1990	201	45
1991	116	41
1992	192	34
1993	162	20
1994	166	25
1995	146	16
1996	202	22
1997	139	19
1998	176	16
1999	198	24
2000	180	27
2001	207	23
2002	172	19
2003	175	19
2004	126	17
2005	147	18
2006	118	17
2007	124	11
2008	161	13
2009	138	14

Vanaf 1995: EU-15; vanaf 2004: EU-25

Bron: Europese Commissie

Interventieprijzen

	Boter (82 %)		Magere melkpoeder		1 Ecu/Euro = BF
	Euro/100 kg (3)	BF/kg	Euro/100 kg (3)	BF/kg	
01.03.90	293,28	141,62	172,73	83,41	48,28
01.02.95 (1)	328,20	134,02	205,52	83,92	49,30
01.07.00 (2)	328,20	132,40	205,52	82,91	40,43
01.07.01	328,20	132,40	205,52	82,91	40,43
01.07.02	328,20	—	205,52	—	—
01.07.03	328,20	—	205,52	—	—
01.07.04	305,23	—	195,24	—	—
01.07.05	282,44	—	184,97	—	—
01.07.06	259,52	—	174,69	—	—
01.07.07	246,39	—	174,69	—	—
01.07.08	246,39	—	169,80 (4)	—	—
01.07.09	246,39	—	169,80 (4)	—	—
01.07.10	246,39	—	169,80 (4)	—	—

(1) Daling met 3 % en 1,25 % agri-monetaire correctie (deling van alle prijzen door 1,013088)

(2) Wijziging van het agri-monetaire systeem:

de groene koersen werden verlaagd tot de spilkoersen (correctiefactor x 1,20750)

(3) Vóór 1.01.1999 in Ecu

(4) Eiwit standardisatie vanaf 01.01.08 toegelaten op 34% --> interventieprijs niet meer op 35,6% eiwit maar op 34% gebaseerd

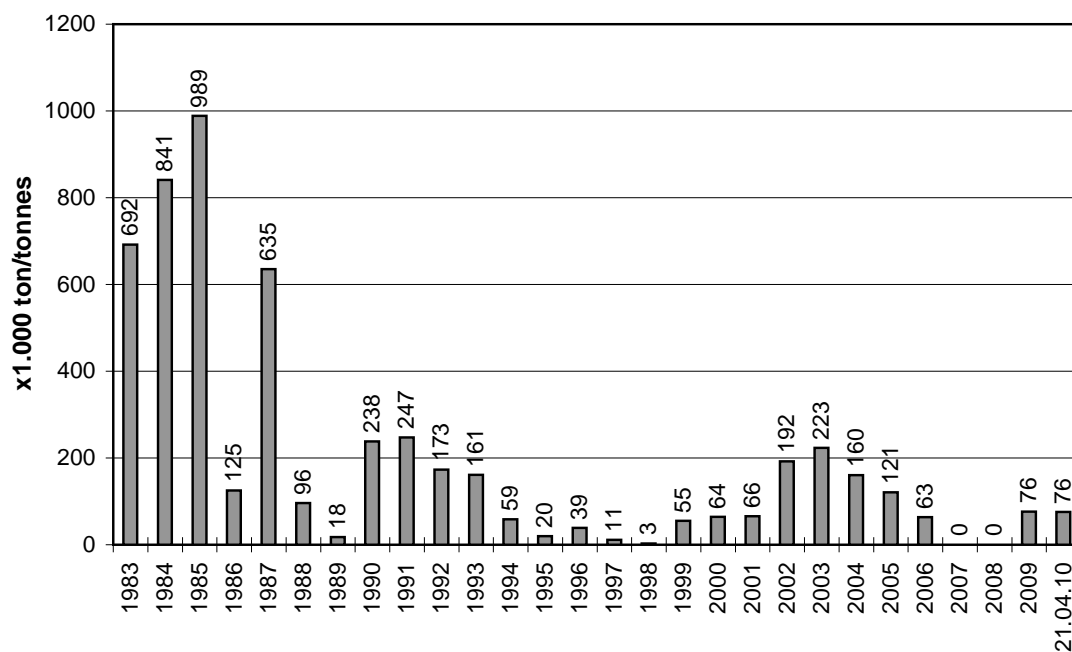
Bron: Europese Commissie

Interventieaankopen door de EU

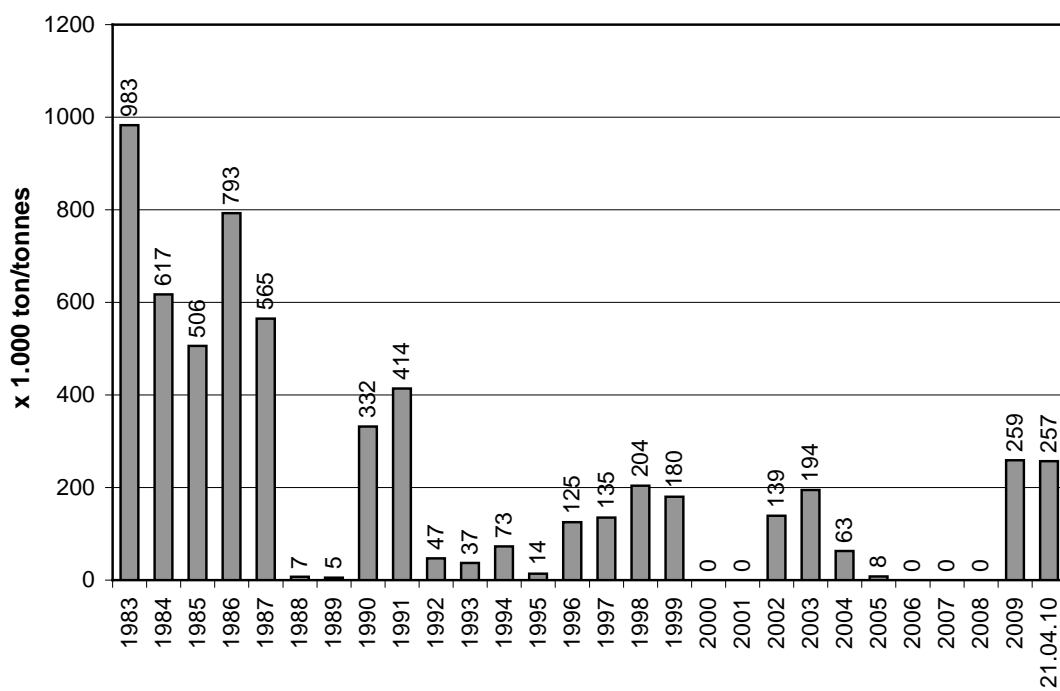
(1.000 ton)	Boter	Magere melkpoeder
1985	491,0	247,0
1986	655,0	602,0
1987	368,0	54,0
1988	25,0	0,0
1989	0,0	0,0
1990	250,0	337,0
1991	174,0	199,0
1992	48,0	0,0
1993	32,0	11,0
1994	21,0	59,0
1995	0,1	0,0
1996	40,0	127,0
1997	3,0	34,0
1998	2,9	102,6
1999	54,4	93,2
2000	44,1	0,0
2001	38,9	0,0
2002	159,8	152,8
2003	41,1	111,8
2004	29,8	21,3
2005	36,4	5,3
2006	61,7	1,1
2007	0,4	0,0
2008	0,0	0,0
2009	83,2	282,6
2010 (22.04.2010)	0,0	0,0

Bron: Europese Commissie

Boter/Beurre
E.U.-Interventievoorraad (31 dec.)
U.E. Stocks d'intervention (31 déc.)



Mager Melkpoeder/Lait écrémé en poudre
E.U. Interventievoorraad (31 dec.)
U.E. Stocks d'intervention (31 déc.)



2.2.5.4. Speciale afzetmaatregelen : afgeschaft of steunniveau blijft op nul

Interne steunmaatregelen voor melkvet en melkeiwit hebben jarenlang een belangrijke rol gespeeld in het realiseren van marktevenwicht in de EU. Qua volume betrof het ongeveer één vierde van het boterproductie en 8 à 10 % van de magere melk van de EU. In 2006 is voor wat betreft de steun voor melkeiwit hieraan een einde gekomen. Voor de afzet van boter via steunmaatregelen kwam het einde in zicht naar aanleiding van de vierde en laatste daling van de interventieprijs in 2007. Als gevolg van de gunstige marktsituatie werd de steun voor boter reeds op 28 april 2007 op nul gezet. Sederdien is de steun op nul gebleven. Op 1 juli 2009 werd de steun voor boter voor banketbakkerij formeel afgeschaft en dit in uitvoering van de beslissingen van de Health Check.

De gesubsidieerde afzet van boter speelde een belangrijke rol bij het bewerkstelligen van een evenwicht op de botermarkt. Ongeveer 25 % van de boterproductie vond op die wijze een afzet. Sedert mei 2007 is hieraan een einde gekomen. De afzet van boter kon niettegenstaande de weggevallen subsidies toch stabiel gehouden worden.

Afzetmaatregelen voor boter (inclusief speciale uitvoer)

(1.000 ton)	1995	2000	2005	2007	2008	2009
TOTAAL	531	522	480	132	0	0
- interventieboter	40	28	30	10	0	0
- marktboter	491	494	450	122	0	0

Vanaf 1995: EU-15

Bron: Europese Commissie

Hoeveelheid magere melk met subsidies afgezet (1.000 ton magere melkequivalenten)

	Vloeibaar		Melkpoeder (1)		Caseïne en caseïnat	Totaal
	Kalveren	Andere dieren	Kalveren	Andere dieren		
1983	1.847	3.077	14.356	5.265	4.671	29.216
1984	1.846	3.733	13.629	6.369	4.607	30.184
1985	1.606	2.622	12.375	2.838	5.447	24.888
1986	1.516	2.358	12.507	2.992	5.617	24.990
1987	1.418	1.910	12.166	110	6.602	22.206
1988	1.653	0	10.824	0	6.818	19.295
1989	909	0	8.283	0	5.600	14.792
1990	672	0	8.426	0	3.666	12.764
1991	848	222 (2)	9.273	143 (2)	3.844	14.334
1992	581	0	8.800	0	5.037	14.418
1993	430	0	7.436	0	3.839	11.705
1994	352	0	7.139	0	3.731	11.222
1995	335	0	6.534	0	4.819	11.688
1996	263	0	5.973	0	4.645	10.881
1997	184	0	5.440	0	4.568	10.192
1998	207	0	5.203	0	4.789	10.199
1999	211	0	5.467	0	5.265	10.943
2000	29	0	5.236	0	5.345	10.610
2001	0	0	3.696	0	5.829	9.525
2002	0	0	4.802	0	4.922	9.724
2003 (3)	0	0	4.688	0	5.447	10.135
2004	0	0	4.549	0	5.949	10.498
2005	0	0	3.984	0	5.952	9.936
2006	0	0	3.543	0	4.269	7.812
2007	0	0	174	0	31	205
2008	0	0	0,6	0	0,1	0,7
2009	0	0	0	0	0	0

(1) Omrekeningsfactor: 11

(2) V.O. 3634/90 - ex-DDR

(3) V.O. 1105/68 afgeschaft sinds 2000

Bron: Europese Commissie

Steunbedragen (Euro/100 kg magere melk, voor 1.01.1999 in Ecu/100 kg)

	1.02.95	01.05.04	12.05.05	11.05.06	11.05.07	17.04.08	23.04.09	22.04.10
Caseïne	7,51	6,00	0,75	0,52	0,00	0,00	0,00	0,00
Kunstkolvermeel	6,50	5,15	3,64	1,82	0,00	0,00	0,00	0,00
(per 100 kg poeder)	71,51	56,60	40,00	20,00	0,00	0,00	0,00	0,00

Bron: Europese Commissie

De EU-Commissie had alle steun voor melkeiwit reeds in de loop van 2006 volledig op nul gezet. Eind september 2006 gebeurde dit voor de caseïne, eind oktober 2006 voor de inmenging van melkpoeder in kunstkolvermeel. Dit is sindsdien zo gebleven tot aan de redactie van dit rapport, eind mei 2010. De interventieprijsverlaging van melkpoeder onder MTR heeft voor de Commissie als gevolg dat melkeiwit zonder steun moet kunnen. Theoretisch blijven deze steunmaatregelen bestaan, maar het is zeer onwaarschijnlijk dat ze ooit terug actief worden.

2.2.6. Zuiveluitgaven

De uitgaven voor de zuivelsector zouden in 2009 lager uitkomen dan in 2008. Met name het bedrag voor restituties zou lager zijn. De begroting 2010 is aanzienlijk groter, enerzijds door en veel hoger bedrag aan restituties en anderzijds door de éénmalige extra premie voor melkveehouders ten bedrage van 300 mio euro. Het bedrag aan inkomsten uit de superheffing zou in 2010 ruim 3 maal lager zijn dan in 2009. Voor 2011 wordt niets voorzien. De uitgaven voor zuivel worden in 2011 herleid tot 0,2 % van het totale landbouwbudget. Bij de invoering van de quota was dat aandeel 100 keer groter. Schoolmelk is nu de belangrijkste uitgavepost.

Vanaf 2008 is de inkomenstoelage wegens ont koppeling niet meer opgenomen in de begroting.

EU-begroting zuivel

(miljoen Ecu/Euro)	Uitgaven	Uitgaven	Uitgaven	Uitgaven	Uitgaven	Begroting	Begroting
	EU-15 2003	EU-25 2005	EU-27 2007	EU-27 2008	EU-27 2009	EU-27 2010 (1)	EU-27 2011 (1)
TOTAAL	2.872	2.610	638	561	371	943	104
waarvan							
Restitutie boter en boterolie	555	513	244	216	—	—	0
Restitutie magere melkpoeder	165	67	0,34	0	—	—	0
Restitutie kaas	270	159	115	106	—	—	0
Restitutie andere zuivelproducten	604	401	154	109	0	0	10
Totaal restituties	1.594	1.140	513	413	181	449	10
Magere melkpoeder - opslag	61	-59	0	0	61	26	-1
Overige maatregelen mmp	584	283	11	0	0	—	—
Totaal interne steun magere melk	645	224	11	0	61	26	-1
P.o. boter	23	30	13	19	18	22	14
Publieke opslag	136	-26	-80	-7	26	63	13
Overige maatregelen boter	444	283	93	29	8	1	—
Totaal interne steun boter	603	227	26	41	34	85	27
Opslag kaas	52	31	22	24	20	6	1
Schoolmelk	76	64	57	64	74	76	80
Andere	-7	2	0	1	0,19	300	1
Opbrengsten	-92	-447	-363	—	-337	-98	0
Directe betalingen	—	943	438	—	—	—	—
Extra betalingen (2)	—	426	199	—	—	—	—
Totaal excl. directe betalingen	2.872	1.369	638	—	—	—	—

(1) Voorlopig

(2) Nationale enveloppe

—: niet beschikbaar

Bron: Europese Commissie

Aandeel zuivel in EU-landbouwwitgaven

(miljoen Ecu/Euro)	Uitgaven zuivel	Uitgaven landbouw	Aandeel zuivel (%)
1984	5.442	18.331	29,7
1988	5.662	29.719	19,1
1989	4.987	26.076	19,1
1990	4.956	26.831	18,5
1991	5.637	32.222	17,5
1992	4.007	31.871	12,6
1993	5.222	34.975	14,9
1994	4.259	32.970	12,9
1995	4.038	33.376	12,1
1996	3.582	34.521	10,4
1997	3.104	40.675	7,6
1998	2.706	38.748	7,0
1999	2.597	39.541	6,6
2000	2.644	40.395	6,5
2001	1.988	42.083	4,7
2002	2.435	43.233	5,6
2003	2.872	44.412	6,5
2004 (1)	2.061	44.761	4,6
2005 (1)	2.610	52.958	4,9
2006 (1)	2.527	54.226	4,7
2007 (2)	638	52.026	1,2
2008 (2)	561	54.972	1,0
2009 (2)	371	52.191	0,7
2010 (2)	943	58.081	1,6
2011 (2) (*)	104	58.154	0,2

(1) Voor EU-25

(2) Voor EU-27

(*) Voorlopig

Bron: Europese Commissie

2.3. BELGIË

2.3.1. Minder melkveehouders, meer koeien

Het aantal melkveehouders daalde tussen 2008 en 2009 met 5,1 %. De daling is van dezelfde grootorde in Vlaanderen en in Wallonië.

Voor het eerst in 10 jaar tijd is het aantal melkkoeien toegenomen. De stijging deed zich uitsluitend in Vlaanderen voor.

Het gemiddelde melkveebedrijf in Vlaanderen telt 41 melkkoeien, in Wallonië 43. Deze cijfers zijn in stijgende lijn in vergelijking met 2008.

Aantal koeien en melkveehouders per landsgedeelte

	1984	2000	2005	2008	2009	% 09/08
a) BELGIE						
Melkkoeien	993.871	593.788	522.906	495.357	503.796	1,7
Zoogkoeien	<u>160.566</u>	<u>508.857</u>	<u>483.276</u>	<u>480.297</u>	<u>479.137</u>	-0,2
TOTAAL	1.154.437	1.102.645	1.006.182	975.654	982.933	0,7
Melkveehouders	47.053	17.639	15.181	12.699	12.056	-5,1
Bedrijven met zoogkoeien	14.729	22.766	20.756	18.985	18.167	-4,3
b) VLAANDEREN						
Melkkoeien	533.875	327.067	292.958	277.343	285.110	2,8
Zoogkoeien	<u>43.438</u>	<u>182.913</u>	<u>176.354</u>	<u>175.232</u>	<u>174.863</u>	-0,2
TOTAAL	577.313	509.980	469.312	452.575	459.973	1,6
Melkveehouders	27.663	9.961	8.862	7.352	6.971	-5,2
Bedrijven met zoogkoeien	7.004	11.927	11.245	10.290	9.774	-5,0
c) WALLONIE						
Melkkoeien	459.831	266.657	229.948	217.948	218.619	0,3
Zoogkoeien	<u>117.106</u>	<u>325.880</u>	<u>306.922</u>	<u>305.044</u>	<u>304.266</u>	-0,3
TOTAAL	576.937	592.537	536.870	522.992	522.885	0,0
Melkveehouders	19.382	7.676	6.316	5.343	5.080	-4,9
Bedrijven met zoogkoeien	7.722	10.836	9.507	8.692	8.391	-3,5
d) BRUSSELS GEWEST						
Melkkoeien	165	64	71	66	67	1,5
Zoogkoeien	<u>22</u>	<u>64</u>	<u>63</u>	<u>21</u>	<u>8</u>	-61,9
TOTAAL	187	128	134	87	75	-13,8
Melkveehouders	10	2	3	4	5	25,0
Bedrijven met zoogkoeien	3	3	4	3	2	-33,3

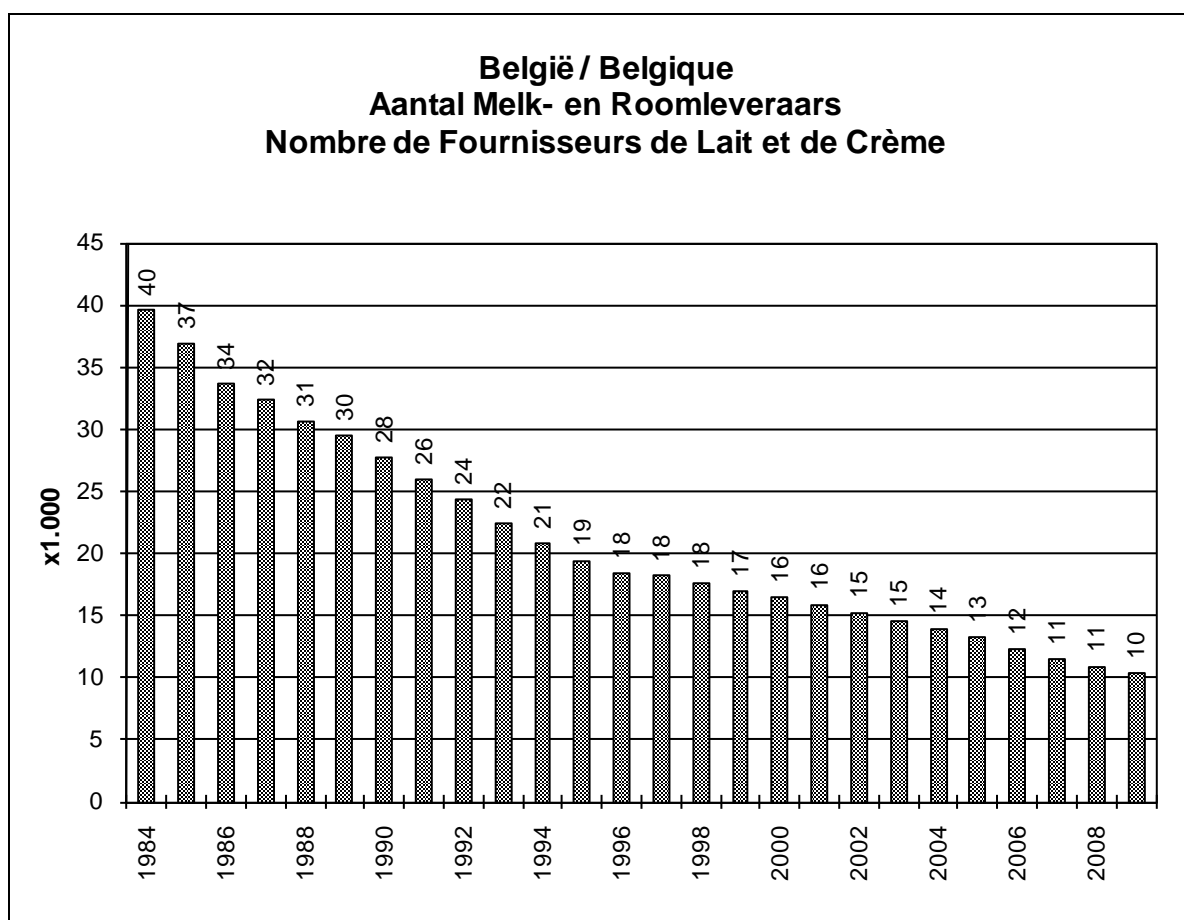
Bron: FOD Economie/ADSEI

2.3.2. Opnieuw grotere daling melkleveraars

De evolutie op maandbasis van het aantal leveraars geeft een beeld van de snelheid van de herstructurering van de productie.

	Vlaanderen	Wallonië	België
December 2008	6.142	4.507	10.649
December 2009	5.748	4.215	9.963
Verschil (%)	-6,4	-6,5	-6,4
April 2009	5.985	4.410	10.395
April 2010	5.661	4.076	9.737
Verschil (%)	-5,4	-7,6	-6,3

Op basis van de maandelijkse statistieken van de Interprofessionele Organismen met betrekking tot de melkqualiteit, waren er eind 2009 nog gemiddeld 9.963 leveraars actief, waarvan 57,7 % Vlaamse leveraars en 42,3 % Waalse. De herstructureringsbeweging van de zuivelsector was verminderd in 2008: 4,4 % minder Belgische melkleveraars tegen 5,8 % in 2007 en 6,7 % in 2006. In 2009 is de daling van het aantal melkleveraars opnieuw groter, met een licht lager niveau dan in 2006. In 2009 is de daling van het aantal melkleveraars identiek in de twee regio's.



De totale melklevering in 2009 is hoger dan in 2008 met ongeveer 100 miljoen liter (+ 3,3 %). 2008 was gekenmerkt door een licht dalend volume van totale melkleveringen ten opzichte van het jaar ervoor.

De leveringen van melk evolueerden als volgt:

	(1.000 l)	%		(1.000 l)	%
1985	3.054.893	-	1998	2.939.022	1,9
1986	3.171.685	3,8	1999	2.898.094	-1,4
1987	3.040.941	-4,1	2000	2.945.392	1,6
1988	2.958.442	-2,7	2001	2.937.807	-0,3
1989	2.995.901	1,3	2002	2.968.894	1,1
1990	2.905.869	-3,0	2003	2.956.094	-0,4
1991	2.877.111	-1,0	2004	2.968.838	0,4
1992	2.870.287	-0,2	2005	2.936.593	-1,1
1993	2.863.430	-0,2	2006	2.924.949	-0,4
1994	2.902.363	1,4	2007	3.008.685	2,9
1995	2.958.169	1,9	2008 (*)	2.998.543	-0,3
1996	2.919.074	-1,3	2009	3.098.002	3,3
1997	2.883.155	-1,2			

(*) Voor februari 2008, correctie schrikkeljaar inbegrepen

Bron: Ministeries van de Vlaamse en Waalse Gemeenschap

Voor de campagne 2008/2009, zijn de leveringen (met vetcorrectie) 56,9 miljoen liter onder het nationale quotum gebleven, hetzij -1,7 %. Voor het vierde opeenvolgende jaar, werd het nationale quotum dus niet overschreden.

Het effect van de vetcorrecties is gestegen tijdens de campagne 2008/2009 tot 212,9 miljoen liter melkequivalent, of 7,0 % van de melkleveringen. De afwijking tussen het reële vetgehalte en het in rekening te brengen officiële referentievetgehalte blijft aanzienlijk en bereikt 4,12 gram per liter.

Sinds 1 april 2009 werd de vetcorrectiecoëfficiënt gehalveerd voor de melkleveringen waarvan het gemiddelde vetgehalte hoger ligt dan het referentiegehalte. Voor België heeft dit als gevolg dat het volume van de vetcorrectie gehalveerd wordt en dat ongeveer 3,6 % bijkomende melkleveringen mogelijk gemaakt wordt.

2.3.3. Gemiddelde melklevering 25 % groter op 3 jaar tijd

Evolutie melkaanvoer per leveraar (1)

	Leveraars		Gemiddelde levering	
	Aantal	% verschil t.o.v. vorig jaar	Liter/jaar	% verschil t.o.v. vorig jaar
1980	45.392		64.855	
1984	39.554	-3,2 (2)	75.831	4,2 (2)
1990	27.702	-5,7 (3)	104.897	5,7 (3)
1991	25.996	-6,2	110.675	5,5
1992	24.380	-6,2	117.735	6,4
1993	22.406	-8,1	127.797	8,5
1994	20.838	-7,0	139.282	9,0
1995	19.410	-6,9	152.404	9,4
1996	18.375	-5,3	158.844	4,2
1997	18.194	-1,0	158.467	-0,2
1998	17.604	-3,2	166.952	5,4
1999	16.960	-3,7	170.878	2,4
2000	16.475	-2,9	178.780	4,6
2001	15.569	-5,5	188.696	5,5
2002	14.846	-4,6	199.979	6,0
2003	14.226	-4,2	207.796	3,9
2004	13.602	-4,4	218.265	5,0
2005	12.690	-6,7	231.410	6,0
2006	11.838	-6,7	247.081	6,8
2007	11.136	-5,9	270.176	9,3
2008	10.649	-4,4	281.579	4,2
2009	9.963	-6,4	310.951	10,4

(1) Aantal leveraars : 1980-2000 : Gemiddelde maandelijkse cijfers; vanaf 2001: situatie op 31 december

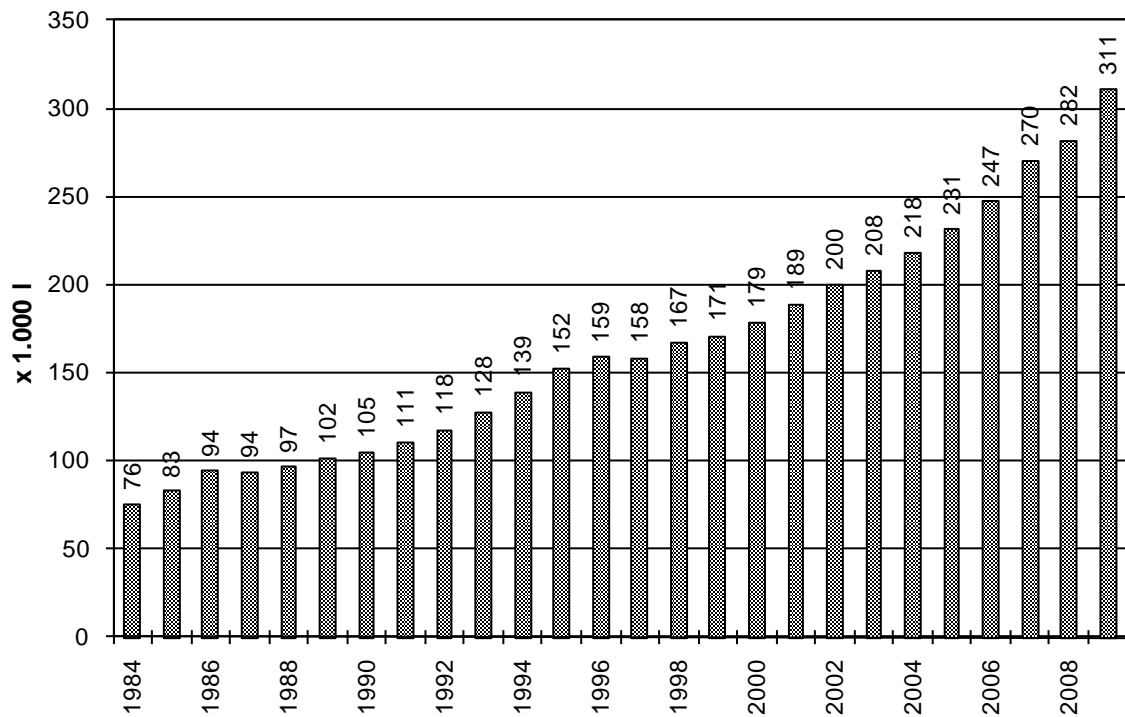
(2) 1984: Gemiddelde procentuele verandering per jaar in de periode 1980-1984

(3) 1990: Gemiddelde procentuele verandering per jaar in de periode 1984-1990

Bron: IO's, Kw aliteitsuitslagen

Wanneer we rekening houden met een globaal volume van melkleveringen van 3.098 miljoen liter, blijkt dat de gemiddelde individuele leveringen geëvolueerd zijn naar 310.951 liter in 2009, hetzij een toename van 10,4 % in vergelijking met vorig jaar. Op drie jaar tijd, in de periode eind 2006 – eind 2009, is de gemiddelde melklevering in ons land met meer dan één vierde toegenomen, namelijk van 247.000 liter naar 311.000 liter. Dit is het resultaat van een toename van de melkleveringen met 6 % en een daling van het aantal melkleverers met 16 %.

België / Belgique
Melklevering per Leveraar
Livraisons de Lait par Fournisseur



Volgens de ramingen van BCZ wordt voor het laatste afgesloten melkjaar, met name 2009/2010, een onderschrijding verwacht van 3,63 %. Alhoewel de cijfers nog niet definitief zijn, is het verschil ten opzichte van het quotum voldoende groot om te kunnen bevestigen dat het quotum niet volgemolken is. Het zal het vijfde opeenvolgende jaar zijn dat België haar nationaal quotum niet volmelkt.

Het gemiddelde vetgehalte in de melkleveringen van 2009 is gestegen ten opzichte van 2008, met 0,18 gram per liter, om 42,15 gram per liter te bereiken. Het eiwitgehalte is gedaald tot 34,49 gram per liter, dus een terugkeer naar de waarden van 2006 na de piek van 2007.

Vet- en Eiwitgehalte

	Vetgehalte (g/l)	Vershil	Eiwitgehalte (g/l)	Vershil
1984	36,88	0,10	32,63	0,04
1992	40,80	0,05	34,05	-0,01
1993	41,47	0,67	34,26	0,21
1994	41,46	-0,01	34,15	-0,11
1995	41,37	-0,09	34,15	0,00
1996	41,92	0,55	34,35	0,20
1997	41,97	0,05	34,41	0,06
1998	42,25	0,28	34,25	-0,16
1999	41,75	-0,50	34,14	-0,11
2000	41,95	0,20	34,20	0,06
2001	42,14	0,19	34,28	0,08
2002	42,15	0,01	34,41	0,13
2003	42,19	0,04	34,33	-0,08
2004	42,59	0,40	34,40	0,07
2005	42,12	-0,47	34,34	-0,06
2006	42,21	0,09	34,49	0,15
2007	41,97	-0,24	34,87	0,38
2008	41,97	0,00	34,70	-0,17
2009	42,15	0,18	34,49	-0,21

Bron: NIS en Ministeries van de Vlaamse en Waalse Gemeenschap

2.3.4. De structurele verschillen tussen de Regio's en de Provincies blijven bestaan

Op basis van de verdeling van de toegekende melkquota voor leveringen aan zuivelfabrieken, kan een beeld worden geschetst van de grote structurele bedrijfsverschillen in de Belgische melkveesector.

Verdeling van de quota melkerijleveringen 2008-2009

Quotumklasse (lit.)	Producenten		Hoeveelheid melk	
	aantal	%	mio. lit.	%
< 50.000	614	5,5	14,2	0,4
50 - 99.999	1.006	8,9	76,6	2,3
100 - 199.999	2.958	26,3	441,6	13,5
200 - 299.999	2.222	19,7	547,6	16,7
300 - 399.999	1.706	15,2	592,8	18,1
400 - 499.999	1.119	9,9	499,6	15,3
> 500.000	1.626	14,5	1.098,3	33,6
TOTAAL	11.251	100	3.270,7	100

Bron: Ministeries van de Vlaamse en Waalse Gemeenschap

Zo blijkt dat 14,4 % van alle quotumhouders nog een quotum hebben dat lager ligt dan 100.000 liter. Deze groep die slechts een aandeel van 2,7 % van het nationaal beschikbare quotum bezit, is minder en minder vertegenwoordigd. Daartegenover staat dat een stijgend aantal melkveebedrijven (24,4 %) met een quotum van meer dan 400.000 liter, instaat voor 48,9 % van het Belgische leveringsquotum. Ter herinnering, in 2008 vertegenwoordigden deze bedrijven slechts 19,5 % van de bedrijven en 44,1 % van het quotum.

De cijfers van de gemiddelde leveringsquota per provincie laten ons ook toe om de structurele verschillen hierbinnen vast te stellen. De best gestructureerde melkveehouderijen met het grootste gemiddelde quotum bevinden zich in de provincies Antwerpen, Limburg en Luik. De zwakste bedrijfsstructuren worden aangetroffen in Waals-Brabant en Henegouwen. In Vlaanderen ligt het gemiddelde quotum per bedrijf hoger dan het nationale gemiddelde.

Gemiddeld quotum melkerijleveringen (1)

(1000 l)	2006/07	2007/08	2008/09	08/09 (2)
Antwerpen	355,6	388,0	419,2	144
Limburg	332,4	357,0	391,6	135
Oost-Vlaanderen	225,8	249,5	275,2	95
West-Vlaanderen	211,0	229,6	255,9	88
Vlaams-Brabant	206,2	224,6	247,1	85
Vlaanderen	253,3	276,6	304,8	105
Liège	298,5	330,1	360,9	124
Luxembourg	230,2	255,8	271,5	93
Namur	206,9	234,8	257,2	88
Brabant Wallon	186,7	216,9	242,9	84
Hainaut	174,4	190,5	207,4	71
Wallonie	225,1	249,7	271,7	93
BELGIE	241,3	265,2	290,7	100

(1) Excl. rechtstreekse verkoop

(2) Index BELGIE = 100

Bron: Ministeries van de Vlaamse en Waalse Gemeenschap

2.3.5. Melkprijs 2009 daalt fors – driejaarlijks gemiddelde 2007-2009 hoger dan 2004-2006

De reële melkprijs (voor de reële gehalten aan vet en eiwitten, melkerijpremies en bijkomende betalingen inbegrepen, BTW excl.) is in 2009 met 23,8 % gedaald in vergelijking met 2008. Dit resultaat werd duidelijk na de jaarlijkse enquête over de melkprijs die gehouden werd bij de bedrijven die aangesloten zijn bij het Algemeen Verbond der Coöperatieve Zuivelfabrieken (AVCZ).

Volgens deze enquête bedroeg de in 2009 reëel uitbetaalde prijs voor melk met 42,29 g vet per liter en 34,54 g eiwit per liter 24,74 euro per 100 liter. In 2008 bedroeg dit 32,48 euro voor 100 liter met 42,19 g/l vet en 34,76 g/l eiwit. Dit is een vermindering van 7,74 euro voor 100 liter.

Over de periode 2007-2009 bedroeg de gemiddelde reële prijs 31,13 euro per 100 liter, hetzij 7,3 % of 2,12 euro per 100 liter meer dan in de periode 2004-2006.

Men moet ook de rechtstreekse inkomstenstoeslag vermelden die de melkveehouder ontvangt ter compensatie van de afbouw van de ondersteuning inbegrepen in het Europese zuivelbeleid. Deze

premie bedraagt 3,66 euro per 100 liter en is inmiddels volledig ontkoppeld en geïntegreerd in de rechten van het volledige landbouwbedrijf.

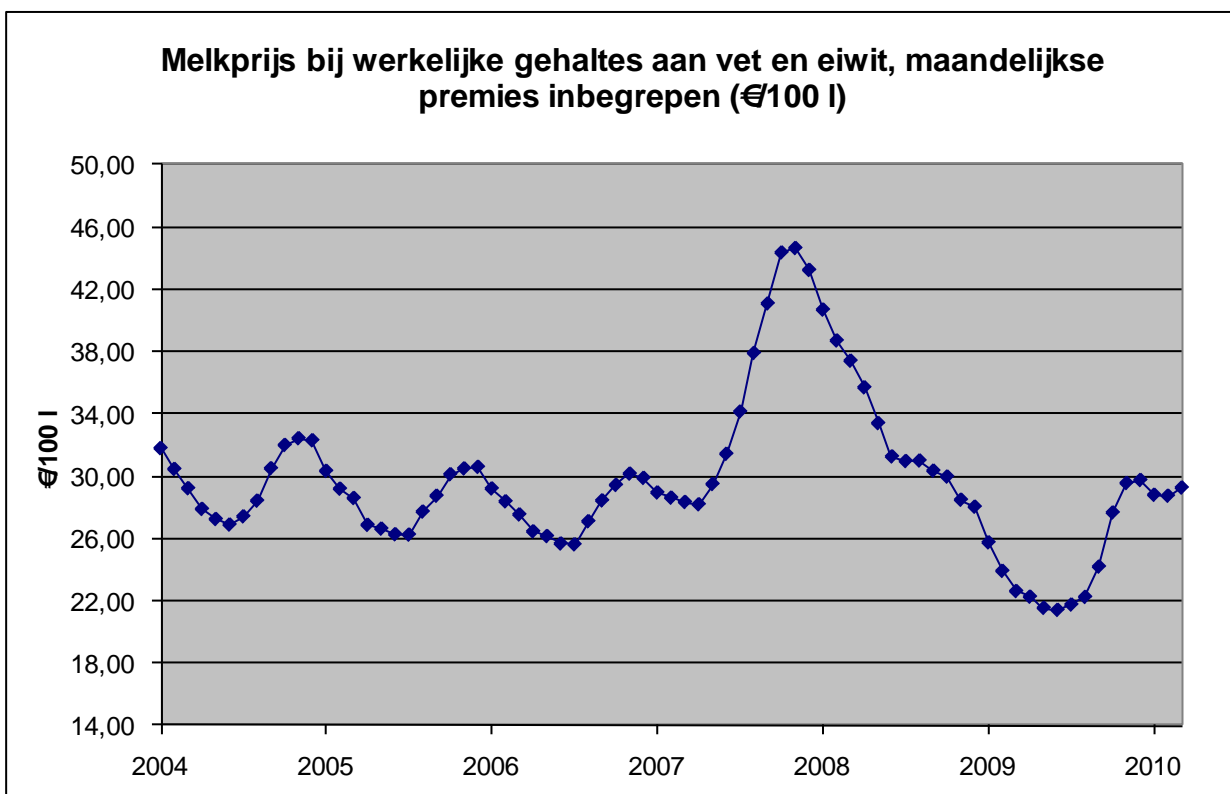
Reële Melkprijs AVCZ

Jaar	Prijs (€/100 l)	Vet (g/l)	Eiwit (g/l)
2000	31,28	42,31	34,25
2001	32,70	42,48	34,32
2002	29,91	42,54	34,35
2003	29,83	42,71	34,38
2004	30,24	42,87	34,45
2005	28,58	42,38	34,40
2006	28,20	42,45	34,52
2007	36,17	42,09	34,92
2008	32,48	42,19	34,76
2009	24,74	42,29	34,54

Reële gehalten aan vet en eiwit, inclusief premies zuivelfabriek, inclusief nabetalings, exclusief BTW

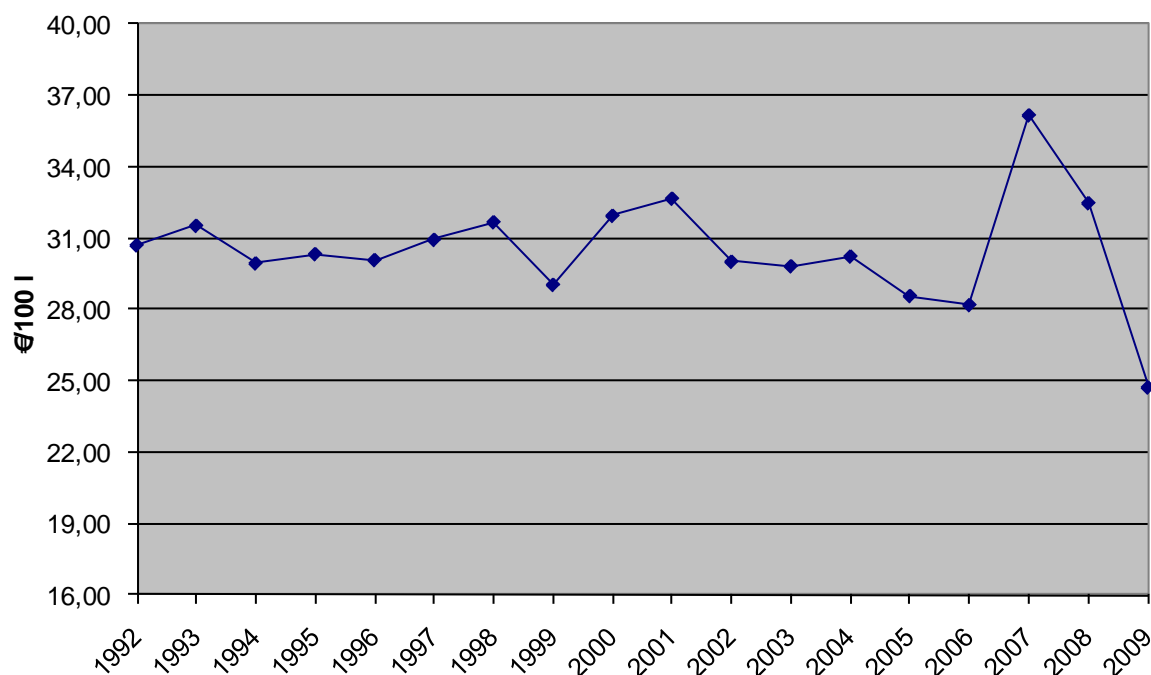
Bron: AVCZ

Gemiddeld in Europa was de gemiddelde prijs betaald aan de producenten in 2009, gedaald met meer dan 23 %, zoals in ons land.

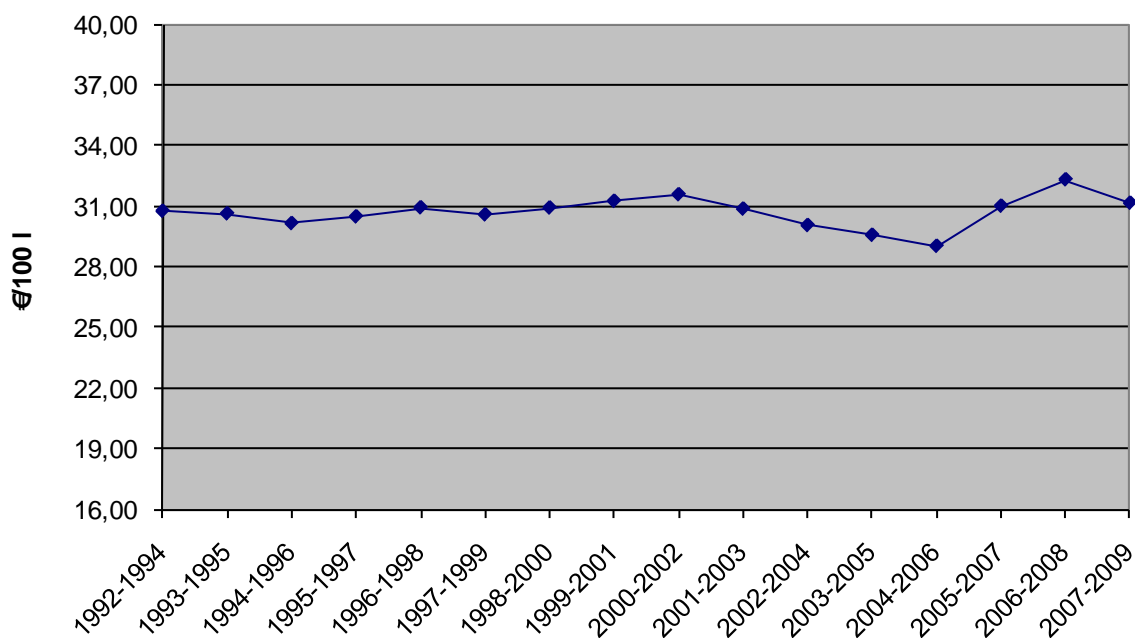


In de periode 2004-06 kent de melkprijs een seizoenaal verloop, de cyclus loopt af in 1 jaar en de extremen wijken maximum 10 % af van het gemiddelde. In de periode 2007-09 is het jaarlijks seizoenaal patroon weg en manifesteert zich een cyclus van 3 jaar. De extremen wijken tot 50 % af van het gemiddelde. De melkprijs tussen 2004 en 2006 laat duidelijk het effect zien van de stapsgewijze zuivelhervorming (daling interventieprijs) beslist in juni 2003.

Evolutie van de werkelijke melkprijs (AVCZ) (€100 l)



Evolutie reële melkprijs AVCZ, voortschrijdend 3-jarig gemiddelde (€100 l)



2.3.6. Zuivelproductie

Op het vlak van de zuivelproductie kunnen we 2009 aan de hand van de volgende trends samenvatten :

- daling van de productie van witte consumptiemelk en van melkdranken;
- stabiele productie voor de verse zuivelproducten, behalve voor yoghurt;
- stijging van de boterproductie;
- daling van de totale productie van melkpoeder, gelinkt aan een belangrijke vermindering van de productie van volle melkpoeder;
- stijgende kaasproductie;
- de productie van ijsbereidingen daalt.

— Consumptiemelk : dalende productie

De totale productie van consumptiemelk is verminderd met 2,1 %. Zo is de verhoging van 2008 tot nul herleid. Enkel de halfvolle melk en de melk met vitamines stijgen (respectievelijk +0,6 % en +8,5 %). Het deel van halfvolle melk in de productie van consumptiemelk blijft groeien. De productie van melkdranken daalt, waarbij de verhoging van de productie van melk met vitamines de daling van de productie van chocolademelk niet compenseert. De daling van de productie van chocolademelk is belangrijker dan in 2008 en bereikt bijna 10 %.

Aandeel in de productie van consumptiemelk (%)

	1984 (1)	1995 (1)	2005	2006	2007	2008	2009
Volle melk	73,7	34,6	20,9	20,6	20,8	20,5	20,3
Halfvolle melk	11,7	49,9	53,0	51,7	52,5	54,0	55,5
Magere melk	10,8	12,3	7,0	8,0	8,2	7,4	7,1
Karnemelk	3,8	3,2	4,2	3,5	3,2	3,2	2,7
Chocolademelk	—	—	12,5	13,1	12,0	11,4	10,5
Melk met vitamines	—	—	2,4	3,1	3,3	3,6	4,0
TOTAAL	100	100	100	100	100	100	100

(1) Aandeel in de productie van witte melk

Bron : NIS

— Verse zuivelproducten : vrij stabiel

De productie van verse zuivelproducten blijft vrij stabiel, al zijn er tussen de soorten wel wat verschuivingen. De yoghurtproductie herstelt zich meer dan helemaal van de zware daling in 2008. De gefermenteerde melk kent een lichte daling. De productie van room zet haar gestage groei voort. De desserts daarentegen krijgen een klap.

— De boterproductie herneemt weer

Na meerdere jaren van daling, vertoont de productie van boter in 2009 een verhoging van bijna 10 %. De productie van herbewerkte boter stijgt ook serieus.

— Melkpoeder : daling

De totale productie van melkpoeder kent in 2009 een terugloop van bijna 7 %. De productie van volle melkpoeder daalt sterk : het productieniveau van 2008 is verminderd met één vierde. De productie van magere melkpoeder daarentegen stijgt, maar dit compenseert de dalende productie van volle melkpoeder niet. Deze situatie is het tegengestelde van wat zich voordeed in 2008. De crisis die de exportmogelijkheden beperkte en de mogelijkheid tot verkoop van magere melkpoeder in interventie verklaren deze evolutie.

De productie van geëvaporeerde en geconcentreerde melk daalt in vergelijking met 2008.

— **Kaasproductie stijgt**

De kaasproductie, zonder rekening te houden met de smeltkaas, stijgt met 4,0 %. De productie van verse kaas, van harde en halfharde kazen, en de Italiaanse kazen stijgt. Cheddar vertoont een vermindering van de productie van meer dan 11 % ten opzichte van 2008. De productie van smeltkaas kent een nieuwe daling in 2009 (-9,3 %). De kaasproductie, smeltkaas inbegrepen, daalt in 2009 ten opzichte van het voorgaande jaar.

— **Melk- en roomijs : de negatieve evolutie van de productie zet zich verder**

In 2009 constateren we een belangrijke vermindering van de productie (-18,3 %). Het niveau van deze vermindering is hoger dan hetgeen geregistreerd werd in 2008 (-11,8 %).

Zuivelproductie in België

(in 1.000 liter of ton)	1990	2000	2005	2007	2008	2009	09/08 %
CONSUMPTIEMELK (1,000 l)							
WITTE MELK	806.168	671.165	615.710	655.531	669.989	660.093	-1,5
- volle melk	366.695	206.457	151.672	163.093	161.495	156.746	-2,9
° AA	62.499	26.428	18.460	17.434	14.880	13.236	-11,0
° gewone	304.196	180.029	133.212	145.659	146.615	143.510	-2,1
- halfvolle melk (incl. AA)	329.114	359.775	385.276	404.353	425.382	428.060	0,6
- magere melk	91.769	76.093	51.113	63.424	58.158	54.821	-5,7
- karnemelk	18.590	28.840	27.649	24.661	24.954	20.466	-18,0
MELKDRANKEN	59.169	96.851	108.531	121.303	118.046	111.568	-5,5
° chocolademelk	59.169	89.152	90.742	95.770	89.621	80.732	-9,9
° met vitamines	—	7.699	17.789	25.533	28.425	30.836	8,5
TOTAAL	865.337	768.016	724.241	776.834	788.035	771.661	-2,1
VERSE ZUIVELPRODUCTEN (1,000 l)							
- yoghurt	—	64.582	42.894	47.461	40.218	47.681	18,6
° natuur	—	35.145	19.889	21.097	16.070	21.273	32,4
° andere (+ vruchten, ...)	—	29.437	23.005	26.364	24.148	26.408	9,4
- gefermenteerde melk	—	157.357	255.117	251.540	255.603	253.218	-0,9
° natuur	—	55.590	81.942	75.146	78.718	76.535	-2,8
° andere (+ vruchten, ...)	—	101.767	173.175	176.394	176.885	176.683	-0,1
- consumptieroom	48.938	94.612	123.206	129.959	131.011	133.284	1,7
- desserts (pap, vla, ...)	52.321	81.195	86.979	94.147	97.883	89.287	-8,8
TOTAAL	—	397.746	508.196	523.107	524.715	523.470	-0,2
BOTER (ton)							
- melkerijboter	55.050	35.505	38.041	34.753	27.335	30.036	9,9
- herbewerkt	—	30.002	41.017	37.769	39.220	47.006	19,9
- > 90 % vet	—	75.199	75.794	—	—	—	—
TOTAAL	—	140.706	154.852	72.522	66.555	77.042	15,8
MELKPOEDER (ton)							
- niet-magere	34.625	67.459	80.391	70.704	84.026	62.974	-25,1
- magere	84.893	75.799	78.543	79.312	71.003	81.443	14,7
- andere (karnemelk + w ei)	5.446	14.464	4.988	—	—	—	—
TOTAAL	124.964	157.722	163.922	150.016	155.029	144.417	-6,8
KAAS (ton)							
- verse kaas	23.480	9.415	10.169	9.365	9.559	9.875	3,3
- natuurkaas	39.539	49.275	48.680	56.182	56.105	58.425	4,1
° Gouda	8.399	5.186	3.790	4.048	4.382	4.298	-1,9
° Cheddar	8.565	8.256	8.771	4.149	4.873	3.067	-37,1
° andere harde en halfharde	19.677	26.210	20.098	22.475	21.842	24.337	11,4
° Herve	993	510	521	—	—	—	—
° Italiaans (Mozzarella, ...)	1.905	9.113	15.500	25.510	25.008	26.723	6,9
- smeltkaas	42.797	55.407	49.293	42.693	40.440	36.662	-9,3
TOTAAL	105.816	114.097	108.142	108.240	106.104	104.962	-1,1
TOTAAL (excl. smeltkaas)	63.019	58.690	58.849	65.547	65.664	68.300	4,0
EVAP + CONDENS	27.906	68.345	80.315	74.713	90.267	86.851	-3,8
ROOM- EN MELKIJS	111.732	98.811	108.631	119.976	109.391	89.394	-18,3

—: niet beschikbaar

Bron: NIS

2.3.7. Gezins aankopen als indicator voor het zuivelverbruik

Het gezinsverbruik van zuivelproducten in België

(l of kg per hoofd)	1980	2000	2005	2007	2008	2009	09/08 %
Totaal melk (1)	76,3	64,2	56,1	54,8	53,9	53,5	-0,7
° Karnemelk	4,0	1,4	1,0	0,8	0,7	0,7	0,0
° Chocolademelk	1,8	3,2	3,2	3,6	3,4	3,4	0,0
Yoghurt	4,8	10,4	10,9	10,9	10,5	10,8	2,9
Room	0,7	1,9	2,2	2,2	2,3	2,4	4,3
Boter	6,5	3,2	2,4	2,4	2,4	2,4	0,0
Kaas (2)	10,2	14,9	16,2	16,1	15,7	15,6	-0,6
° Verse witte kaas	—	4,0	4,6	4,1	3,9	3,7	-5,1
° Smeltkaas	1,0	1,2	1,2	1,3	1,3	1,3	0,0
° Andere kaas	—	9,7	10,4	10,7	10,5	10,6	1,0

(1) Inclusief hoefmelk, gefermenteerde melk en exclusief soja-drinks

(2) Inclusief smeltkaas en verse kaas

Bron: LEI-Verbruikerspanel & Gfk (vanaf 1992)

Uit de gegevens inzake gezins aankopen van zuivelproducten kunnen we de volgende trends afleiden:

- De melkconsumptie daalt verder en bedraagt 53,5 liter per hoofd en per jaar in 2009.
- Het yoghurtverbruik stijgt opnieuw.
- Het roomverbruik stijgt weer; maar de consumptie van light room daalt zeer lichtjes.
- De boterconsumptie blijft stabiel op hetzelfde niveau als in 2005.
- Het kaasverbruik vermindert opnieuw, vooral de verse kaas.

2.3.8. Melkwaliteit : stabiele resultaten ten opzichte van 2008

De kwaliteitsresultaten van 2009 blijven stabiel ten opzichte van de resultaten van 2008. De resultaten voor de remstoffen en het vriespunt zijn lichtjes beter ten opzichte van 2008. De resultaten voor filtratie zijn identiek gebleven aan het voorgaande jaar. Alle andere criteria, dus de kiem- en celgetallen, zijn lichtjes verslechterd ten opzichte van 2008.

Sinds 2000 worden alle melkleveringen systematisch onderzocht op de aanwezigheid van remstoffen. In 2009 is het percentage van de positieve monsters voor remstoffen verminderd in vergelijking met 2008 : van 0,08 naar 0,06 %. Parallel hieraan gaat het percentage van producenten die gepenaliseerd worden voor remstoffen ook naar omlaag, van 0,88 % in 2008 naar 0,67 % in 2009.

De kwaliteitsresultaten blijven relatief stabiel sinds 2005. De inspanningen van de zuivelsector moeten de komende jaren aangehouden worden om het huidig bereikte niveau te behouden, zelfs nog om deze resultaten te verbeteren. De lichte verslechtering van de resultaten voor het aantal kiem- en celgetallen zal van nabij gevolgd moeten worden.

Jaaroverzicht van het aandeel melkleveranciers zonder strafpunten (in %)

Kwaliteitsparameter	1993	2002	2007	2008	2009	% 09/08
Kiemgetal (1)	88,2	97,0	97,6	97,6	97,4	-0,2
Celgetal (2)	82,2	97,0	96,4	96,2	95,9	-0,3
Remstoffen (*)	99,5	98,9	99,2	99,1	99,3	0,2
Vriespunt	98,9	99,2	98,8	98,7	99,2	0,5
Filtratie	99,7	99,7	99,9	99,9	99,9	0,0

(1) Minder dan 100.000 kiemen

(2) Minder dan 400.000 cellen

(*) Sinds 1 november 2000 worden alle hoeveemonsters systematisch onderzocht op de aanwezigheid van remstoffen. Sindsdien wordt het systeem van strafpunten vervangen door een penalitatie (29,75 €/ 100 l) op de leveringen die door remstoffen gecontamineerd zijn.

Bron: MCC-Vlaanderen, Comité du Lait

2.3.9. Integrale Kwaliteitszorg (IKM)

In 2009 is het aantal gecertificeerde IKM producenten stabiel gebleven. 67,6 % van de Waalse melkproducenten en 96,0 % van de Vlaamse melkproducenten bezaten een IKM certificaat (2008 : respectievelijk 69,2 % en 94,0 %). In Oost-Vlaanderen bezitten 96 % van de producenten een IKM-certificaat. Vlaams Brabant, met 91 % gecertificeerde producenten, staat op de laatste plaats. In Wallonië staat Luik op de eerste plaats met 76,0 % gecertificeerde producenten, terwijl de provincie Namen, aan de andere kant van het klassement, er slechts 59,0 % heeft. Deze cijfers staan in relatie tot het feit dat meerdere zuivelondernemingen alleen nog melk ophalen afkomstig van IKM-gecertificeerde melkveebedrijven.

Voor wat betreft de autocontrolelegids ophaling en transport die in 2005 goedgekeurd werd door het FAVV, beschouwen we dat in 2009 in Vlaanderen 98 % van de melk opgehaald en vervoerd werd door een gecertificeerd bedrijf. In Wallonië is het aantal gecertificeerde ophaal- en transportbedrijven niet vooruit gegaan en is op 2 gebleven.

2.3.10. Opflakking van de noteringen in het 2^e semester 2009

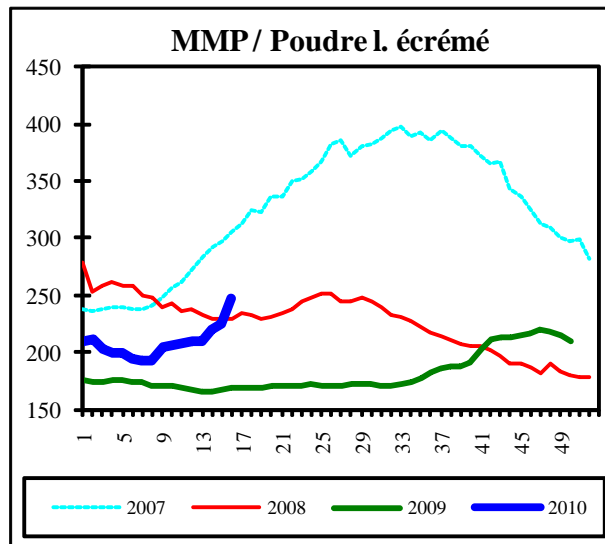
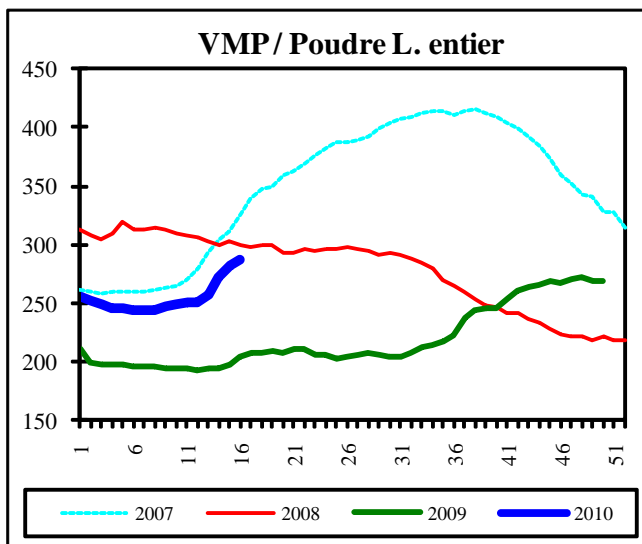
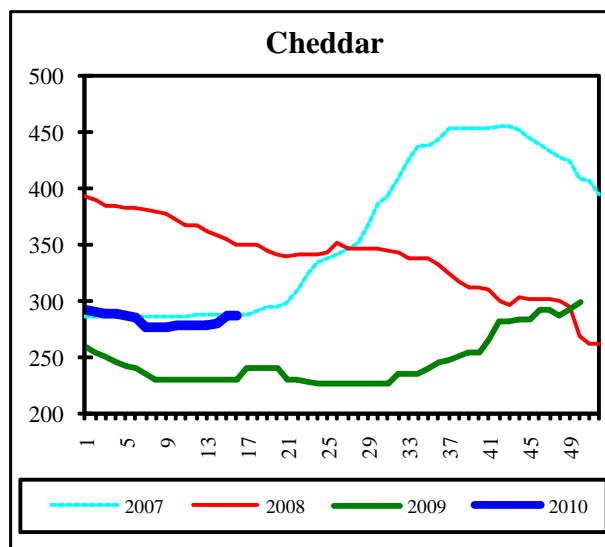
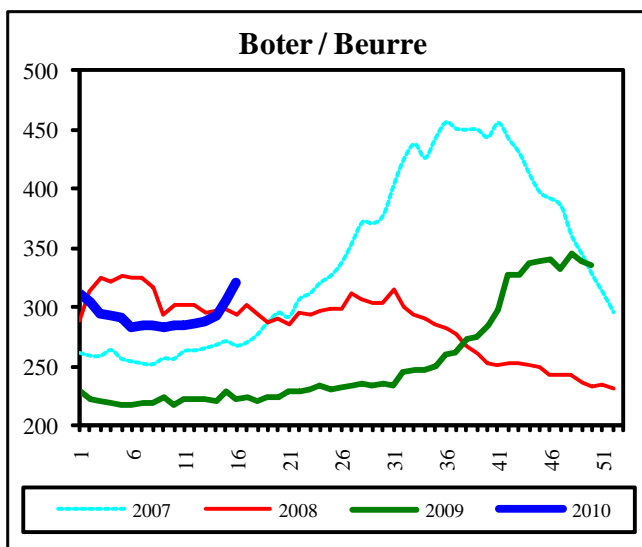
Na een belangrijke daling van de noteringen in 2008, bleven de prijzen op een zeer laag niveau in de eerste helft van 2009. Slechts vanaf het 2^e semester kwam er een stijging van de noteringen. De meest uitgesproken jaarlijkse verhoging is voor boter.

Prijsnoteeringen (€/100 kg)

	1.01.06	1.01.07	1.01.08	01.01.09	31.12.09	% Δ '09
Boter	269,13	262,43	289,20	228,60	308,90	35,1
Gouda	355,00	325,00	385,00	310,00	—	—
Cheddar	288,25	286,25	393,00	258,80	292,50	13,0
Volle melkpoeder	242,68	261,09	313,18	211,20	253,20	19,9
Magere melkpoeder	198,29	238,43	279,11	176,00	207,70	18,0

—: vertrouwelijke gegevens

OFFICIELE BELGISCHE PRIJSNOTERINGEN (€/100 kg)
COTATIONS OFFICIELLES BELGES (€/100 kg)



2.3.11. Omzet en investeringen

	1990	2000	2005	2007	2008	2009	% 09/08
- OMZET (mio euro) (1)							
a. Zuivelindustrie	3.025	3.344	3.756	4.478	4.378	3.885	-11,3
b. Voedingsindustrie	18.913	27.252	31.510	36.933	40.363	38.693	-4,1
c. Aandeel zuivel (%)	16,0	12,3	11,9	12,1	10,8	10,0	
- TEWERKSTELLING (2)							
a. Zuivelindustrie (2) (3)	7.595	5.248	5.458	5.635	5.582	5.540	-0,8
b. Voedingsindustrie	90.572	86.477	89.518	88.714	—	—	—
c. Aandeel zuivel (%)	8,4	6,1	6,1	6,4	—	—	
- INVESTERINGEN (1.000 euro) (1)							
a. Zuivelindustrie	62.692	84.424	85.178	95.967	75.697	96.194	27,1
b. Voedingsindustrie	1.000.771	1.036.043	1.055.989	1.296.600	1.364.718	1.158.716	-15,1
c. Aandeel zuivel (%)	6,3	8,1	8,1	7,4	5,5	8,3	

(1) Naar aanleiding van een wijziging van de nomenclatuur NACE bevatten de statistieken van de zuivelindustrie vanaf 2000 ook de gegevens van de consumptie-ijsindustrie

(2) Zuivelindustrie = bereiding van zuivelproducten, consumptie-ijsindustrie uitgesloten

(3) Tot jaar 2000, situatie op 30 juni; vanaf 2005 situatie op 31 december

—: niet beschikbaar

Bron: Centrale Raad voor het Bedrijfsleven (CRB) op basis van de gedecentraliseerde statistieken van het RSZ (statistieken gecentraliseerd in 2008 en 2009)

De omzet van de Belgische zuivelindustrie, die sterk gestegen was in 2007, op een niveau van bijna 4,4 miljard euro, is in 2009 gedaald met meer dan 11 % om een waarde te bereiken van 3,9 miljard euro. De omzet van de volledige voedingsindustrie heeft in 2009 ook een daling gekend maar deze blijft beperkt. Voor 2009 is het aandeel van de zuivelsector in de omzet van de Belgische voedingsindustrie gedaald. De Belgische zuivelindustrie blijft één van de belangrijkste sectoren van de voedingsindustrie.

De investeringsomvang binnen de Belgische zuivelindustrie is serieus gestegen in 2009 (+27,1 %), in tegenstelling tot wat zich afspeelt in de voedingsindustrie (-15,1 %). Zowel Vlaanderen, als Wallonië zien hun investeringen stijgen ten opzichte van de bedragen van 2008. De verdeling van de investeringen tussen de regio's blijft ruim in het voordeel van het Noorden van het land.

De analyse van de statistieken over de zuivelindustrie per regio maakt duidelijk dat Vlaanderen en Wallonië respectievelijk voor 2/3 en 1/3 bijdragen tot de omzet. Het deel van Vlaanderen stijgt over het totaal van België. Voor de investeringen bereikt het deel van Vlaanderen bijna 80 %, maar het daalt.

De zuivelindustrie per regio

	2005	2006	2007	2008	2009	Aandeel Rijk 2009
- OMZET (mio euro)						
° Vlaanderen	2.497	2.463	2.936	2.891	2.655 (2)	68,3
° Wallonië	1.114	1.135	1.345	1.298	1.073 (3)	27,6
° Brussel	145	143	197	190	157 (3)	4,0
- TEWERKSTELLING (4)						
° Vlaanderen	3.704	3.743	3.766	3.920	3.930	96,2
° Wallonië	1.557	1.607	1.577	1.553	1.501	27,6
° Brussel	197	267	292	109	109	2,0
- INVESTERINGEN (1.000 euro)						
° Vlaanderen	64.815	67.296	63.745	60.364	75.554 (2)	78,5
° Wallonië	18.016	19.152	28.114	13.378	18.009 (3)	18,7
° Brussel	2.347	2.423	4.108	1.955	2.631 (3)	2,7

(1) Zuivelindustrie = bereiding van zuivelproducten, consumptie-ijsindustrie uitgesloten

(2) De gegevens voor het 4de kwartaal 2009 zijn nog voorlopig

(3) Raming

(4) Situatie op 31 december

Bron: Centrale Raad voor het Bedrijfsleven (CRB) op basis van de gedecentraliseerde statistieken van het RSZ (statistieken gecentraliseerd in 2008 en 2009)

2.3.12. Tekort op handelsbalans zo goed als weggewerkt

Uitgedrukt in volume, is de invoer in 2009 lichtjes lager dan die in 2008 (-1,0 %) en bereikt ongeveer 1,62 miljoen ton. De export stijgt weer in 2009 (+5,2 % ten opzichte van 2008) en bereikt ongeveer 1,7 miljoen ton.

In waarde is de invoer gedaald met 14,0 % in 2009. De export kent dezelfde evolutie met een daling van 12,5 %. Deze trend werd veroorzaakt door de zwakke prijzen op de zuivelmarkt voor een groot deel van 2009.

Invoer

(1.000 ton)	2005	2006	2007	2008	2009	% 09/08
Melk en room	885,6	831,1	796,9	771,1	807,7	4,7
Melkpoeder	114,5	136,8	179,7	170,5	188,4	10,5
Gefermenteerde producten (1)	167,3	156,7	144,2	144,3	143,6	-0,5
Wei (2)	112,9	129,1	142,9	115,2	108,7	-5,6
Boter	106,1	124,5	123,6	111,7	102,4	-8,3
Kaas	242,2	261,3	254,6	318,1	264,4	-16,9
TOTAAL	1.628,6	1.639,5	1.641,9	1.630,9	1.615,2	-1,0

(1) incl. karnemelk

(2) incl. zuivelingsrediënten

Bron: Centrale Raad voor het Bedrijfsleven (CRB)

Invoer in waarde

(mio euro)	2005	2006	2007	2008	2009	% 09/08
Melk en room	497,8	443,7	512,8	470,7	376,6	-20,0
Melkpoeder	214,4	242,4	382,1	345,5	274,7	-20,5
Gefermenteerde producten (1)	143,9	151,6	153,2	154,8	150,5	-2,8
Wei (2)	60,5	76,6	123,8	74,7	54,8	-26,6
Boter	303,7	324,7	377,1	327,3	265,6	-18,9
Kaas	838,1	875,3	924,0	1.013,3	931,1	-8,1
TOTAAL	2.058,4	2.114,3	2.473,0	2.386,3	2.053,3	-14,0

(1) incl. karnemelk

(2) incl. zuivelingsrediënten

Bron: Centrale Raad voor het Bedrijfsleven (CRB)

Uitvoer

(1.000 ton)	2005	2006	2007	2008	2009	% 09/08
Melk en room	684,1	703,4	739,1	741,4	801,0	8,0
Melkpoeder	225,0	220,7	239,1	275,3	269,0	-2,3
Gefermenteerde producten (1)	332,0	339,5	329,9	309,2	316,4	2,3
Wei (2)	86,5	63,1	69,9	55,6	53,4	-4,0
Boter	139,0	133,9	136,7	120,7	139,3	15,4
Kaas	131,9	136,2	135,6	135,9	144,6	6,4
TOTAAL	1.598,5	1.596,8	1.650,3	1.638,1	1.723,7	5,2

(1) incl. karnemelk

(2) incl. zuivelingsrediënten

Bron: Centrale Raad voor het Bedrijfsleven (CRB)

Uitvoer in waarde

(mio euro)	2005	2006	2007	2008	2009	% 09/08
Melk en room	311,8	311,7	389,1	382,9	368,0	-3,9
Melkpoeder	402,8	390,8	583,3	677,8	476,2	-29,7
Gefermenteerde producten (1)	268,3	274,0	281,7	283,0	277,5	-1,9
Wei (2)	38,0	33,1	53,4	30,3	29,3	-3,3
Boter	381,3	363,3	469,6	400,4	379,5	-5,2
Kaas	470,5	491,6	522,3	563,2	516,0	-8,4
TOTAAL	1.872,7	1.864,5	2.299,4	2.337,6	2.046,5	-12,5

(1) incl. karnemelk

(2) incl. zuivelingsrediënten

Bron: Centrale Raad voor het Bedrijfsleven (CRB)

Uitvoersaldo

(mio euro)	Uitvoer	Invoer	Saldo
1970	76,92	150,50	-73,57
1980	611,11	660,76	-49,65
1990	1.116,34	1.136,49	-20,15
1997	1.700,52	1.757,14	-56,62
1998	1.718,70	1.857,49	-138,80
1999	1.664,56	1.813,07	-148,51
2000	1.861,04	2.000,45	-139,42
2001	1.951,24	2.074,28	-123,04
2002	1.783,80	2.011,10	-227,30
2003	1.791,00	2.123,94	-332,94
2004	1.907,17	2.122,63	-215,46
2005	1.872,69	2.058,40	-185,71
2006	1.864,40	2.114,20	-249,80
2007	2.299,40	2.473,00	-173,60
2008	2.337,60	2.386,30	-48,70
2009	2.046,50	2.053,30	-6,80

Bron: NIS, CRB vanaf 1995

Sedert decennia kent ons land een aanzienlijk handelstekort in zuivelproducten. Sedert 2007 daalt dit tekort jaar na jaar. In 2009 is het zo goed als weggewerkt. Maar het uitvoersaldo dat werd geregistreerd in de 3 volgende productcategorieën blijft negatief : kaas, melk en room, en wei.

Het aandeel van de uitvoer binnen de EU neemt toe in 2009. De uitvoer naar derde landen van boter, en in mindere mate van melkpoeder, daalt. Uitgedrukt in waarde heeft de export naar derde landen een daling gekend van meer dan 25 %.

Uitvoer: verdeling tussen de Europese Unie en de Derde Landen

(% van de waarde)	2000		2007		2008		2009	
	EU	DL	EU	DL	EU	DL	EU	DL
Melk en room	99,7	0,3	98,6	1,4	98,4	1,6	98,5	1,5
Melkpoeder	62,6	37,4	52,9	47,1	45,4	54,6	46,3	53,7
Gefermenteerde prod. (1)	94,4	5,6	94,4	5,6	97,4	2,6	98,1	1,9
Wei (2)	75,2	24,8	57,1	42,9	46,9	53,1	46,8	53,2
Boter	96,2	3,8	84,5	15,5	87,1	12,9	90,2	9,8
Kaas	97,1	2,9	98,6	1,4	98,8	1,2	98,5	1,5
TOTAAL	87,1	12,9	82,6	17,4	80,4	19,6	84,0	16,0

(1) incl. karnemelk EU = Europese Unie

(2) incl. zuivelingsrediënten DL = Derde Landen

Bron: Centrale Raad voor het Bedrijfsleven (CRB)

Uitvoer naar EU en Derde Landen in waarde

(mio euro)	EU	DL	TOTAAL
1998	1.544,83	173,87	1.718,70
1999	1.533,84	130,73	1.664,57
2000	1.620,96	240,08	1.861,04
2001	1.678,40	272,84	1.951,24
2002	1.622,10	161,70	1.783,80
2003	1.553,60	237,40	1.791,00
2004	1.570,30	336,80	1.907,10
2005	1.549,30	323,40	1.872,70
2006	1.633,51	230,94	1.864,45
2007	1.900,23	399,20	2.299,43
2008	1.879,48	458,17	2.337,65
2009	1.719,67	326,89	2.046,56

Bron: Centrale Raad voor het Bedrijfsleven (CRB)

3. STATISTISCHE BIJLAGEN

3.1. CONSUMPTIEMELK

Totale productie (consumptiemelk, los + verpakt, karnemelk, room, yoghurt, melkdranken, gefermenteerde melk en speciale producten) **in**

	(1.000 liter)	t.o.v. voorgaand jaar (%)
1980	872.397	
1981	905.435	3,8
1982	899.395	-0,7
1983	899.555	0,0
1984	896.509	-0,3
1985	943.941	5,3
1986	947.191	0,3
1987	965.405	1,9
1988	1.041.444	7,9
1989	1.070.544	2,8
1990	1.053.069	-1,6
1991	1.066.356	1,3
1992	1.181.501	10,8
1993	1.149.262	-2,7
1994	1.123.372	-2,3
1995	1.127.681	0,4
1996	1.172.773	4,0
1997	1.158.167	-1,2
1998	1.158.822	0,1
1999	1.105.757	-4,6
2000	1.165.762	5,4
2001	1.186.691	1,8
2002	1.149.803	-3,1
2003	1.198.046	4,2
2004	1.231.354	2,8
2005	1.232.436	0,1
2006	1.209.721	-1,8
2007	1.180.013	-2,5
2008	1.203.082	2,0
2009	1.281.894	8,6

Bron: NIS

Consumptiemelk in België (volle, halfvolle, magere en karnemelk)

	(1.000 liter)	t.o.v. voorgaand jaar (%)
1980	718.150	
1981	745.845	3,9
1982	744.385	-0,2
1983	741.216	-0,4
1984	731.956	-1,2
1985	760.953	4,0
1986	756.028	-0,6
1987	751.855	-0,6
1988	803.340	6,8
1989	828.519	3,1
1990	806.168	-2,7
1991	793.804	-1,5
1992	879.083	10,7
1993	823.798	-6,3
1994	792.018	-3,9
1995	782.451	-1,2
1996	774.134	-1,1
1997	724.964	-6,4
1998	694.326	-4,2
1999	638.438	-8,0
2000	671.165	5,1
2001	674.061	0,4
2002	638.551	-5,3
2003	635.136	-0,5
2004	620.939	-2,2
2005	615.709	-0,8
2006	645.173	4,8
2007	638.479	-1,0
2008	655.108	2,6
2009	646.857	1,3

Bron: NIS

Diverse producten in België (melkdranken, yoghurt, gefermenteerde melk, consumptieroom en speciale producten)

	(1.000 liter)	t.o.v. voorgaand jaar (%)
1980	154.247	
1981	159.590	3,5
1982	155.010	-2,9
1983	158.339	2,1
1984	164.553	3,9
1985	182.488	10,9
1986	191.163	4,8
1987	213.550	11,7
1988	238.104	11,5
1989	242.025	1,6
1990	246.901	2,0
1991	272.552	10,4
1992	302.418	11,0
1993	325.463	7,6
1994	331.354	1,8
1995	345.230	4,2
1996	398.639	15,5
1997	433.203	8,7
1998	464.496	7,2
1999	467.319	0,6
2000	494.597	5,8
2001	512.630	3,6
2002	511.252	-0,3
2003	562.909	10,1
2004	609.722	8,3
2005	616.727	1,1
2006	564.548	-8,5
2007	541.534	-4,1
2008	547.974	1,2
2009	635.038	17,3

Bron: NIS

Productie per soort

(1.000 liter)	1990	1995	2000	2005	2007	2008	2009	%09/08
Yoghurt, gefermenteerde melk	86.273	141.512	221.939	298.011	202.369	201.033	300.899	49,7
Gevitamineerde melk, chocolademelk	59.169	55.970	96.851	108.531	115.262	118.047	111.569	-5,5
Pap, vla, desserts	52.321	86.164	81.195	86.979	94.147	97.883	89.287	-8,8
Consumptieroom	48.938	61.584	94.612	123.206	129.756	131.011	133.284	1,7
TOTAAL	246.701	345.230	494.597	616.727	541.534	547.974	635.039	15,9

Bron: NIS

Afzet van volle AA-melk in België (volle AA-melk, volle en halfvolle AA-melk sinds 1998)

	(1.000 liter)	t.o.v. voorgaand jaar (%)	Afzet AA-melk t.o.v. de aanvoer (%)
1980	60.798		58,1
1982	97.516		51,3
1983	99.083	1,6	42,0
1984	100.444	1,4	40,7
1985	95.526	-4,9	34,5
1986	89.565	-6,2	28,7
1987	83.795	-6,4	26,4
1988	78.035	-6,9	24,8
1989	70.742	-9,3	21,6
1990	62.499	-11,7	19,4
1991	58.150	-7,0	16,7
1992	53.994	-7,1	13,1
1993	48.366	-10,4	10,9
1994	50.630	4,7	10,3
1995	47.659	-5,9	8,5
1996	33.402	-29,9	5,4
1997	35.351	5,8	5,1
1998	36.607	3,6	4,5
1999	32.809	-10,4	3,9
2000	46.951	43,1	5,1
2001	43.541	-7,3	4,5
2002	44.860	3,0	5,2
2003	41.928	-6,5	5,4
2004	43.773	4,4	6,3
2005	45.624	4,2	8,5
2006	40.049	-12,2	7,1
2007	45.793	14,3	7,9
2008	36.888	-19,4	6,4
2009	36.250	-20,8	6,2

Bron: NIS

Buitenlandse handel van consumptiemelk in België (1.000 liter)

	Totale invoer	Totale uitvoer	Saldo
1980	11.462	156.109	144.647
1985	79.925	272.870	192.945
1990	88.159	304.634	216.475
1992	101.320	385.577	284.257
1993	178.743	434.795	256.052
1994	178.099	459.511	281.412
1995	207.643	468.118	260.475
1996	210.142	458.235	248.093
1997	228.448	418.324	189.876
1998	245.861	398.655	152.794
1999	263.179	371.072	107.893
2000	228.286	318.692	90.406
2001	213.165	336.951	123.786
2002	239.632	325.827	86.195
2003	259.808	331.385	71.577
2004	237.098	298.646	61.548
2005	194.021	276.181	82.160
2006	180.939	300.222	119.283
2007	156.766	284.026	127.260
2008	217.498	434.780	217.282
2009	139.735	274.093	134.358
	Invoer uit Duitsland	Uitvoer naar Duitsland	Saldo
1980	8.258	30.524	22.266
1985	73.604	19.772	-53.832
1990	78.194	7.887	-70.307
1992	83.087	5.647	-77.440
1993	111.385	3.709	-107.676
1994	119.347	41.485	-77.862
1995	158.563	60.232	-98.331
1996	145.329	55.036	-90.293
1997	152.863	54.056	-98.807
1998	146.543	3.065	-143.478
1999	161.677	3.584	-158.093
2000	144.179	3.277	-140.902
2001	134.030	2.810	-131.220
2002	164.749	5.630	-159.119
2003	190.593	6.037	-184.556
2004	163.154	2.834	-160.320
2005	150.452	585	-149.867
2006	140.432	1.903	-138.528
2007	122.541	3.214	-119.327
2008	163.820	4.126	-159.694
2009	113.964	9.528	-104.436

Buitenlandse handel van consumptiemelk in België (1.000 liter) *Vervolg*

	Invoer uit Nederland	Uitvoer naar Nederland	Saldo
1986	5.662	154.068	148.406
1990	381	133.645	133.264
1992	6.389	134.024	127.635
1993	10.533	122.408	111.875
1994	11.449	113.340	101.891
1995	22.811	106.147	83.336
1996	9.013	113.897	104.884
1997	7.649	114.065	106.416
1998	17.134	127.815	110.681
1999	5.744	109.820	104.076
2000	7.527	88.661	81.134
2001	5.314	129.386	124.072
2002	3.721	128.462	124.741
2003	3.037	116.643	113.606
2004	5.014	113.340	108.326
2005	5.004	126.245	121.241
2006	2.330	127.316	124.986
2007	1.982	123.123	121.141
2008	2.435	215.380	212.945
2009	1.797	121.518	119.721
	Invoer uit Frankrijk	Uitvoer naar Frankrijk	Saldo
1990	9.377	78.786	69.409
1992	11.763	123.516	111.753
1993	56.204	204.232	148.028
1994	46.527	213.921	167.394
1995	65.170	231.680	166.510
1996	54.767	235.262	180.495
1997	64.379	220.342	155.963
1998	76.871	216.392	139.521
1999	88.865	220.128	131.263
2000	72.038	202.884	130.846
2001	70.313	175.142	104.829
2002	68.295	168.247	99.952
2003	64.284	181.389	117.105
2004	66.990	157.820	90.830
2005	36.590	121.036	84.446
2006	36.661	127.865	91.204
2007	30.801	107.561	76.760
2008	50.275	162.945	112.670
2009	22.534	96.415	73.881

Bron: NBB

3.2. KAAS

Productie van natuurkaas in België

	(ton)	t.o.v. voorgaand jaar (%)
1980	24.233	
1981	28.119	16,0
1982	31.915	13,5
1983	27.046	-15,3
1984	28.651	5,9
1985	31.805	11,0
1986	32.715	2,9
1987	35.043	7,1
1988	37.151	6,0
1989	38.554	3,8
1990	39.540	2,6
1991	42.144	6,6
1992	47.472	12,6
1993	49.675	4,6
1994	52.763	6,2
1995	50.781	-3,8
1996	52.584	3,6
1997	50.537	-3,9
1998	50.796	0,5
1999	46.172	-9,1
2000	49.275	6,7
2001	51.472	4,5
2002	48.619	-5,5
2003	46.740	-3,9
2004	52.062	11,4
2005	48.680	-6,5
2006	44.371	-8,9
2007	52.097	17,4
2008	51.233	5,3
2009	55.358	6,3

Bron: NIS

Productie van verse kaas in België

	(ton)	t.o.v. voorgaand jaar (%)
1980	20.309	
1981	19.882	-2,1
1982	18.165	-8,6
1983	15.497	-14,7
1984	14.178	-8,5
1985	16.568	16,9
1986	18.495	11,6
1987	20.490	10,8
1988	21.987	7,3
1989	22.942	4,3
1990	23.480	2,3
1991	22.547	-4,0
1992	21.555	-4,4
1993	19.891	-7,7
1994	17.515	-11,9
1995	17.513	0,0
1996	16.817	-4,0
1997	22.756	35,3
1998	19.413	-14,7
1999	13.674	-29,6
2000	9.415	-31,1
2001	10.028	6,5
2002	10.910	8,8
2003	10.325	-5,4
2004	10.651	3,2
2005	10.169	-4,5
2006	10.190	0,2
2007	9.361	-8,1
2008	9.559	2,1
2009	9.875	5,5

Bron: NIS

Evolutie van de kaasproductie in België

	1970	1980	1990	2000	2005	2006	2007	2008	2009
1. Natuurkaas (ton) (a)									
Gouda (48 +)	11.071	5.236	8.400	5.186	3.790	3.738	4.048	4.382	4.298
Harde + Halfharde	1.472	12.565	19.729	26.210	20.098	20.916	22.475	21.842	24.337
Gekookt zuivel (Cheddar)	5.008	4.864	8.565	8.256	8.771	8.343	4.149	4.873	3.067
Zachte (Herve)	1.694	1.219	941	510	521	306	—	—	—
Diverse	3.465	349	1.905	9.113	15.500	19.411	25.510	25.008	26.723
Totaal natuurkaas (b)	22.710	24.233	39.540	49.275	48.680	52.714	56.182	56.105	58.425
2. Verse kaas (ton) (a)									
- vette en halfvette	6734	6975	5520	—	—	—	—	—	—
- met toevoeging	—	—	9133	842	1949	1813	2676	3.401	3.696
- zonder toevoeging	9.165	13.334	8.826	8.393	8.095	8.219	6.507	6.010	6.031
- andere	—	—	—	—	—	—	—	—	—
- ricotta	—	—	—	180	125	157	178	148	148
Totaal verse kaas (c)	15.899	20.309	23.479	9.415	10.169	10.189	9.361	9.559	9.875
Totaal 1 + 2 (exclusief smeltkaas)	38.609	44.542	63.019	58.690	58.849	62.903	65.543	65.664	68.300
3. Smeltkaas (ton)									
	9.578	20.213	42.797	55.407	49.293	44.880	42.693	40.440	36.662

(a) Gew ijzigde data opvraging door NIS vanaf 1.01.1997

(b) Exclusief verse kaas en smeltkaas

(c) Vanaf 2002 geeft het NIS alleen maar de gedetailleerde gegevens die niet-confidentieel zijn, maar geeft wel een totaal met de confidentiële cijfers inbegrepen

—: niet beschikbaar

Bron: NIS

3.3. MELKERIJBOTER

Melkerijboter in België

	productie (ton)	t.o.v. voorgaand jaar (%)	% karnboter	% continuboter
1980	69.340		20,9	79,1
1981	69.124	-0,3	20,8	79,2
1982	71.960	4,1	19,9	80,1
1983	80.445	11,8	18,1	81,9
1984	72.963	-9,3	17,3	82,7
1985	64.881	-11,1	19,5	80,5
1986	78.322	20,7	16,2	83,8
1987	60.290	-23,0	18,4	81,6
1988	50.635	-16,0	22,9	77,1
1989	59.195	16,9	18,3	81,7
1990	55.050	-7,0	16,3	83,7
1991	47.215	-14,2	15,0	85,0
1992	43.612	-7,6	9,2	90,8
1993	34.781	-20,2	8,0	92,0
1994	28.006	-19,5	12,1	87,9
1995	33.524	19,7	10,4	89,6
1996	26.130	-22,1	—	—
1997	29.837	14,2	—	—
1998	35.249	18,1	—	—
1999	37.692	6,9	—	—
2000	35.505	-5,8	—	—
2001	33.949	-4,4	—	—
2002	37.960	11,8	—	—
2003	44.010	15,9	—	—
2004	39.700	-9,8	—	—
2005	38.041	-4,2	—	—
2006	40.065	5,3	—	—
2007	34.753	-13,3	—	—
2008	27.335	-21,3	—	—
2009	30.036	-13,6	—	—

—: niet beschikbaar

Bron: NIS

3.4. MELKPOEDER EN WEIPOEDER

Vette, volle en gedeeltelijk afgeroomde melkpoeder

	productie (ton)	t.o.v. voorgaand jaar (%)
1980	52.779	
1981	43.061	-18,4
1982	30.873	-28,3
1983	29.168	-5,5
1984	37.223	27,6
1985	35.910	-3,5
1986	36.870	2,7
1987	55.594	50,8
1988	52.473	-5,6
1989	33.512	-36,1
1990	34.625	3,3
1991	49.694	43,5
1992	39.624	-20,3
1993	49.731	25,5
1994	65.552	31,8
1995	72.562	10,7
1996	67.810	-6,5
1997	72.466	6,9
1998	77.939	7,6
1999	60.287	-22,6
2000	67.459	11,9
2001	83.638	24,0
2002	74.540	-10,9
2003	72.195	-3,1
2004	72.821	0,9
2005	80.391	10,4
2006	70.839	-11,9
2007	70.704	-0,2
2008	84.026	18,8
2009	62.974	-10,9

Bron: NIS

Magere melkpoeder

	productie (ton)	t.o.v. voorgaand jaar (%)
1980	110.424	
1981	112.673	2,0
1982	124.761	10,7
1983	145.028	16,2
1984	116.194	-19,9
1985	112.229	-3,4
1986	123.935	10,4
1987	85.596	-30,9
1988	71.314	-16,7
1989	88.007	23,4
1990	84.893	-3,5
1991	73.869	-13,0
1992	51.844	-29,8
1993	59.449	14,7
1994	52.167	-12,2
1995	50.282	-3,6
1996	51.965	3,3
1997	55.670	7,1
1998	55.408	-0,5
1999	82.160	48,3
2000	75.799	-7,7
2001	63.988	-15,6
2002	86.701	35,5
2003	86.680	0,0
2004	75.761	-12,6
2005	78.543	3,7
2006	67.409	-14,2
2007	79.312	17,7
2008	71.003	-10,5
2009	81.443	2,7

Bron: NIS

Andere poeders (karnemelk + wei)

	productie (ton)	t.o.v. voorgaand jaar (%)
1980	6.357	
1981	5.461	-14,1
1982	3.119	-42,9
1983	2.103	-32,6
1984	2.506	19,2
1985	2.524	0,7
1986	2.293	-9,2
1987	2.509	9,4
1988	3.801	51,5
1989	4.951	30,3
1990	3.795	-23,3
1991	3.714	-2,1
1992	3.025	-18,6
1993	1.559	-48,5
1994	1.558	-0,1
1995	1.726	10,8
1996	2.505	45,1
1997	12.457	397,3
1998	11.605	-6,8
1999	13.735	18,4
2000	14.464	5,3
2001	11.763	-18,7
2002	15.413	31,0
2003	13.363	-13,3
2004	9.273	-30,6
2005	4.988	-46,2
2006	-	-
2007	-	-
2008	-	-
2009	-	-

Bron: NIS

3.5. ROOMIJS EN MELKIJS

Productie per soort in België

(1.000 liter)	1990	1995	2000	2005	2006	2007	2008	2009	%09/08
Roomijs	110.754	92.007	93.088	99.221	105.638	111.954	101.353	79.157	-21,9
Melkijs	978	2.927	428	1.375	1.642	573	425	667	56,9
Ander ijs	—	—	5.294	8.035	7.631	7.450	7.614	9.571	25,7
Totaal	111.732	94.934	98.810	108.631	114.911	119.977	109.392	89.395	-18,3

Bron: NIS